



Rusijal ri Qach'ab'äl

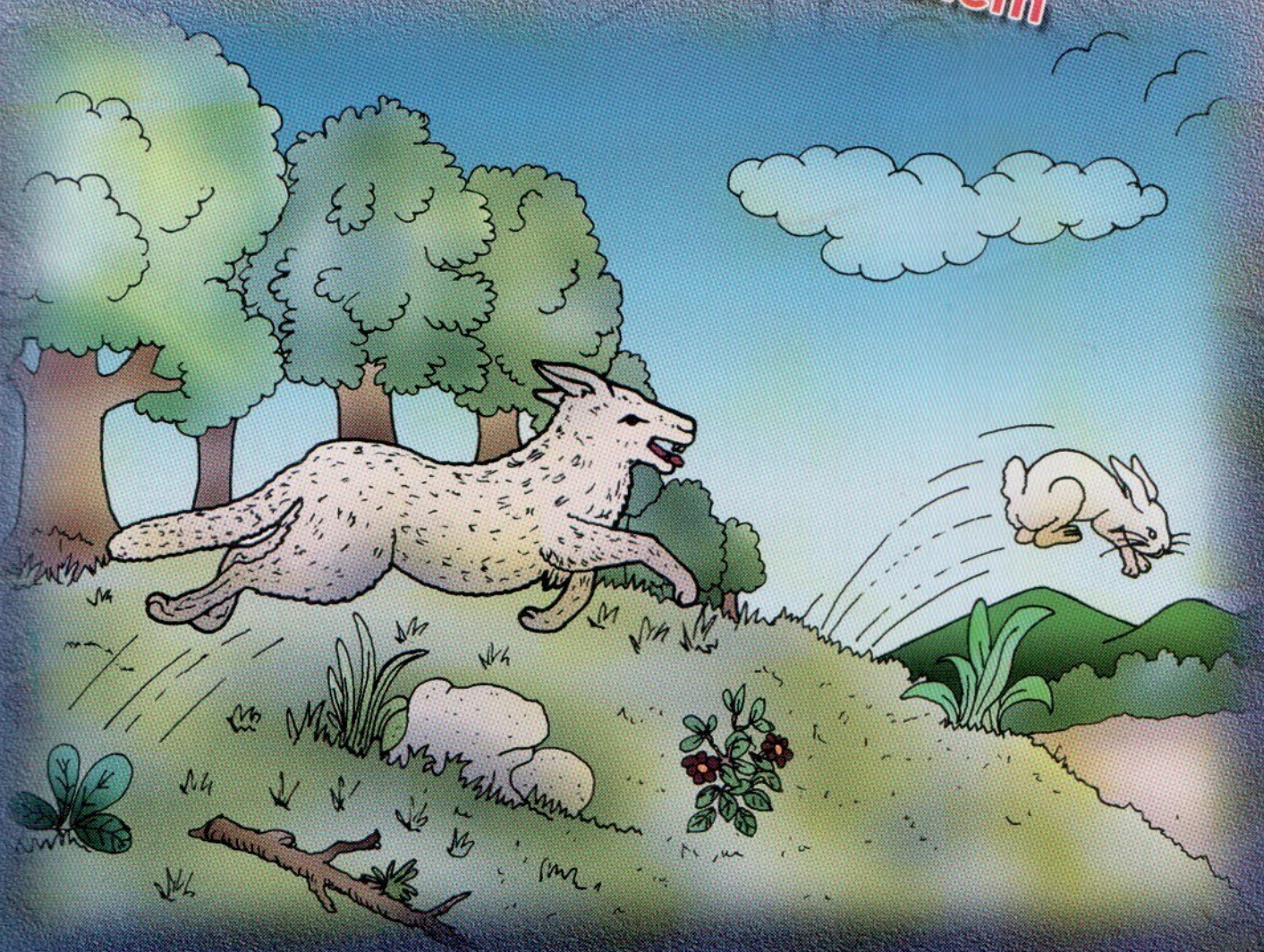
Tawila'

Q'olaj

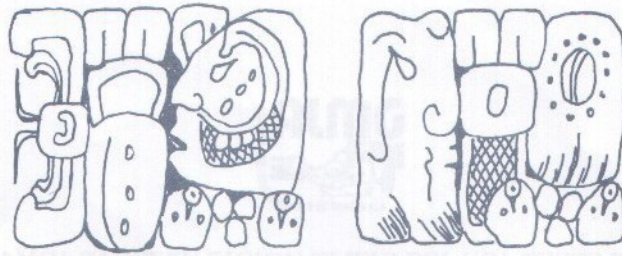
Pach'un tzij

Tzijonik

Etz'anem



Antología Kaqchikel



K'AMOL T'AJIL ETZ'IK'IN NI K'OLEL IL YUL T'AJIL PAXIL

RUSIJAL RI QACH'AB'ÄL

ANTOLOGÍA KAQCHIKEL

❖ TAWILA'

❖ Q'OLOJ

❖ PACH'UN TZIJ

❖ TZIJONĪK

❖ ETZ'ANEM

Kaqulew,



Kab'lajuj B'aqtun,



B'elejlajuj K'atun,



Julajuj Tun,



Wuqu' Winäq,



Ka'i' Q'ij,



Oxlajuj Iq'

Iximulew – Guatemala – 2004



**Comunidad Lingüística Kaqchikel
de la Academia de Lenguas Mayas de Guatemala**

**Xenuk'un, Xena'ojin
rupam ri samaj**

Ixsu'm, Antonieta Gonzáles Choc
Lu', Pedro Morejon Patzán
Warkax, Carlos Emilio Guarcax
González

1,000 ejemplares, junio de 2004.

*Se prohíbe la reproducción de este
texto parcial o total sin autoriza-
ción expresa de:*

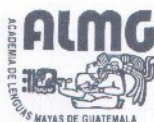
© Comunidad Lingüística Kaqchikel
de la Academia de Lenguas Mayas
de Guatemala.

Tijonela':

Gloria Imelda Ixén Cum
Augusto Cujcuj Martínez
Gricelda Albertina Pichiyá Cux
Tulio Anibal Cutzal Alonzo
Clara Alicia Ajcalón Ajcalón
Celia Mauricio Morales Sacuj
Miriam Pixtun Monroy
Maria Antonieta Patzán Tol
Victor Chumil Chiroy
Armando Loch Mayor
Rogelio Can Gómez
Olegario Con Quex
Julio Yoxón Cojón
Miriam Teresa Ajbal Hernández
Norma Yolanda Calán Álvarez

B'anöy achib'äl

Emeterio Cuá



K'AMÖL TAQ B'EY RICHIN RI K'ULB'IL YOL TWITZ PAXIL

Mario Perfecto Tema Bautista
Nab'ey K'amöl B'ey

Juan Alvarez Ramírez
K'amöl B'ey Samaj

Juan Antonio Moran Mus
K'amöl B'ey Pwaq

Cecilio Tuyuc Sucuc
K'amöl B'ey Solchi'

K'amöl B'ey pa ruwi' ri tijonik chuqa' ritaluxik ri qach'ab'äl.

José Augusto Yac Noj

© Academia de Lenguas Mayas de Guatemala, **ALMG** |☉| (2004)



K'AMÖL TAQ B'EY RICHIN RI KAQCHIKEL CHOLCHI'

- | | |
|---------------------|------------------------------------------|
| Nab'ey K'amöl B'ey: | María del Carmen Tuy Tocoeh |
| Ruka'n K'amöl B'ey: | María Esperanza Alicia Tuctuc Mux |
| Ajtz'ib': | Valerio Toj Cotzajay |
| K'amöl B'ey Pwaq: | Arnulfo Axpuaq Martínez |
| Nab'ey To'onel: | Oswaldo Ajzalan Morales |
| Ruka'n To'onel: | Santiesteban Chicol Gamez |
| Rox To'onel: | María García de Rodríguez. |

RUCHOLAJEM RUPAM RE WUJ

Nab'ey taq tzij 9

TAWILA' 11

Q'OLOJ 19

Ri ixim 20

Ri sanik chuqa' ri fix 20

Ri a Xwan 21

Ka'i' eleq'oma' 21

Ri saqmolo' 21

Ri achi majun ruxajab' 22

Ri ixöq xb'e pa ch'ajo'n 23

Ri tuj 23

Ri ka'i' alab'oni' 24

Ri achi b'anöy ejqa'n 24

PACH'UN TZIJ 25

Ri jäb' 26

Loq'oläj che' 27

Saqijix 28

Ajaw 29

Ri nutijob'äl 30

Ri taq tz'ikina' 31

Ri te'ej 32

Ri che' 33

Ri q'anajäl 34

Ri raqän ya' 35

Ri che' 36

Ri k'ichelaj 37

Ri jäb' 38

Ri ruwach'ulew 39

Ri k'ichelaj 40

Ri palamax 41

Ri manq'ua' 42

Nutijob'äl 43

Ri taq kotz'ij 44

Ruwach'ulew 45

¿Achike nub'an ri achi? 46

Rutikik ri ixim 47

Ruq'axomal ri wa'ijal 48

Rusijal ri qach'ab'äl 50

Kaqchikel Cholchi' 51

Rat ixöq aj Yampu' 52

Ixoqi' aj Chi Xot 53

Ri taq che' 54

Qati't qamama' 55

Ri umül	58
Ri k'ël	59
Ri mes rik'in ri ch'oy	60
Ri patix rik'in ri kök	61
Ri k'uch rik'in ri tuktuk	62
Ri ti xpäq rik'in ri kumätz	63
Ri köj rik'in ri rajyuq' ajaw	64
Ri chikopi'	65
Ri lxxab' rik'in ri taq räk'	66
Ri che'	67
Ri oxı' koköj taq winaqı'	68
Ri jun mama' äk'	69
Ri ti mes	70
Ri wakx chuqa' ri kej	71
Ri chiköp ixöq	72
Ri kikotemal nkiya' ri chikopi'	73
Ri jun kej chuqa' ri jun aq	74
Ri kotz'ı'j chuqa' ri xpäq	75
Jun tukür chi kikojöl palamax	76
Jun palamax chuqa' jun q'asta'l	77
Ri winäq aq	78
Yojlin b'aq	79
Ri kej rik'in ri b'alam	80
Ri nimaläj q'opoj	81
Ri xta Xwana rik'in rati't	82
Ri taq rutz'uj ya'	83
Rajaw ri k'ichelaj	85
Ri tz'unün	86
Ri rajawal juyu'	87

ЕТЪАНЕМ

Ri k'olaj	90
Ri q'olaj	91
Q'ıj, ch'umil chuqa' ik'	92
Ri yab'äl	93
Ri che' chuqa' ri ichaj	94
Ri achib'äl	95
Ri b'onil	96
Ri ajilanik	97
Kib'onil ri k'olaj	98
Man tab'ıj: Man nawajo ta nab'an	99
Ri yaköl k'u'x	100
Tıqakanoj ri nik'aj chik qab'i'	101
Kib'i' wachinäq	102
Tıjonel - tıjoxel	103
Ixtanı' alab'oni'	104
Chakäch kichin konojel	105
Ri jıq'ob'äl	106
Tikomal chüqa' jıq'ob'äl	107
Tawıla' ¿Achike ri'?	108



NAB'EY TAQ TZIJ

Ri Kaqchikel Cholchi' ruq'a' ri K'ulb'il Yol Twitz Paxil, najin nuk'üt ruch'ab'exik chuqa' rutz'ib'axik ri qach'ab'äl chi ke ak'wala', ixtani', alab'oni' pa taq tijob'äl. Re jun samaj k'a re' kan k'o yan chik juna' chapatajnäq pe, eqal eqal nuk'un pe. Jun k'a chi ke ri na'oj xnük' richin re jun samaj re' ja ri rutz'ib'axik jun kisik'iwuj ri ak'wala' akuchi tikirel nkisik'ij ri qach'ab'äl, chuqa' richin nkitzeqelb'ej re na'oj re' ch'aqa' chik ak'wala' chuqa' tijonela'; richin nnab'ex chi röj yojtikir nqanuk' qasamajib'al.

Richin k'a nyak kik'u'x ri tijoxela' chuqa' ri kitijonela' xna'ojix chi ri sik'iwuj ja rije' xketz'ib'an, richin k'a ke ri' nya' ruq'ij ri ketamab'al pa ruwi' ri qab'anob'al chuqa' ri qach'ab'äl.

Chupam k'a re sik'iwuj nqaya' apo chiwe, k'o pe ri kisamaj ri tijonela' chuqa' ri tijoxela', ri xkiya' kik'u'x, ri xena'ojin, xetz'ib'an pa qach'ab'äl; nel chi tzij chi xb'esijan pe ri etamab'äl k'o chik kik'in chuqa' ri xuya' ri Kaqchikel Cholchi', ruma ri' xub'ini'aj Rusijal ri Qach'ab'äl.

Jun ka' chi ke ri rejqalem re jun samaj re' ja ri tz'ib'atäl pa qach'ab'äl, ruma man e k'iy ta sik'iwuj e k'o ri e tz'ib'atäl pa qach'ab'äl chuqa' pa qana'oj. Re jun k'a nab'ey samaj re' kik'in tijonela' chuqa' tijoxela', xuya' k'a retal chi qawäch, chi röj yojtikir nqanük' nqatz'ib'aj chuwäch wuj ri qana'oj, chuqa' yojtikir nqaköl ri utziläj taq na'oj kiya'on kan ri qati't qamama' chi qe.

Wo'o' k'a peraj rupam re jun sik'iwuj re':

- . Tawila', re jun peraj re' nk'atzin richin chi ri tijoxel nmayon, nna'ojin pa qach'ab'äl.
- .. Q'olaj, re' nub'än chi qe chi kojtz'e'en, ruma qetaman chi ri tze'en chuqa' k'atzinel chupam ri qak'aslem.
- ... Pach'un tzij, wawe' e k'o pe ri na'oj qachajin röj maya' winaqi' pa ruwi' ri kajulew, ri xetz'ib'an kan xkipach'uj pe ri kina'oj ri kitzij, kan xkanöx



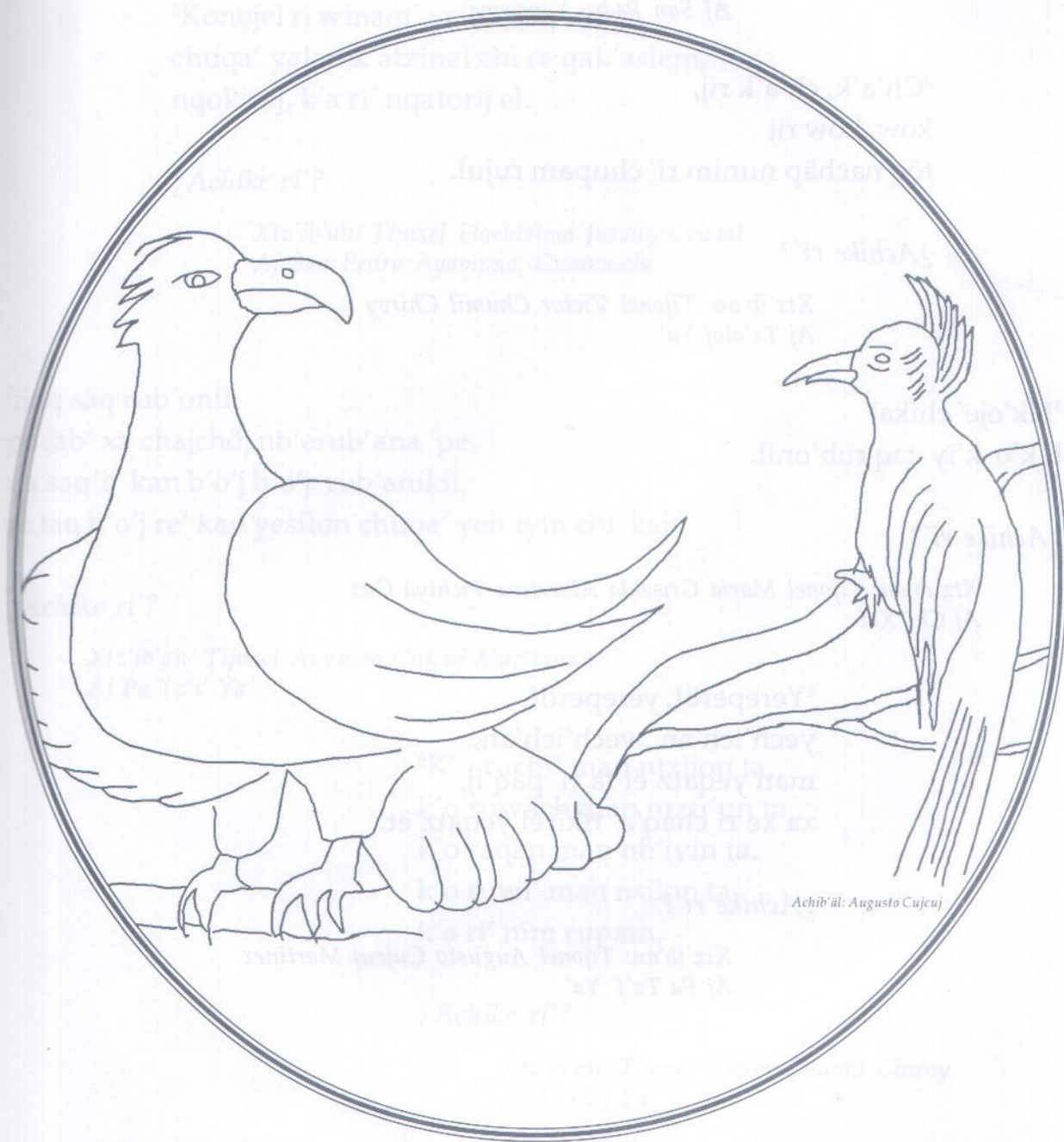
rub'anik richin chi kan jeb'ël nawak'axaj.

.... Tzizonik, re jun peraj re' nutzijoq chi qe ri k'ulwachitajnäq pe ojer, ri nkitzijoq ri qati't qamama', k'o ri yek'amb'en tzij richin nkiya' jun tijonik chi qe röj wakami.

— Etz'anem, re jujun taq etz'anem re' yek'atzin chi ke tijonela' chuqa' tijoxela' richin nkiyäk kik'u'x, ruma qetaman chi ri etz'anem janila k'atzinel chi ruk'utik ri qach'ab'äl chuqa' xa b'a achike chik tijonik.

Nqarayij k'a chi töq xtib'e'apon re wuj re' pa iq'a', xtiwokisaj ta k'a richin niwetamaj chik jub'a pa ruwi' ri qach'ab'äl chuqa' pa ruwi' ri maya' na'oj, ke k'a chuqa' ri' nqarayij chi xtuyäk ta ik'u'x richin nitojtob'ej yixtz'ib'an pa qach'ab'äl chuqa' pa qana'oj; nqak'isb'ej ri qatzij rik'in ri jun na'oj nub'ij chi qe chi: "Ri qach'ab'äl jun rutemeb'al ri qab'anob'al".

TAWILA'



Achib'ál: Augusto Cujcuj

TAWILA'



¹Pa'äl ruwi',
man ruxib'in ta ri',
k'o jub'a k'ix chi rij,
man yatrük'ixaj ta,
we man nach'öl ta rij,
nusök awaq' töq natij.

¿Achike ri'?

*Xtz'ib'an: Tijonel Armando Loch Mayor
Aj San Pedro Yepocapa*

²Ch'a'k, ch'a'k rij,
kow, kow rij
töq nachäp nunim ri' chupam rujul.

¿Achike ri'?

*Xtz'ib'an: Tijonel Victor Chumil Chiroy
Aj Tz'oluj Ya'*

³Nk'oje' chikaj
E k'o k'iy taq rub'onil.

¿Achike ri'?

*Xtz'ib'an: Tijonel María Griselda Albertina Pichiyá Cux
Aj Chi Xot*

⁴Yereperöt, yereperöt,
yech'ich'an, yech'ich'an,
man yeqatz'ët ta ri paq'ij,
xa xe ri chaq'a' tikirel yeqatz'ët.

¿Achike ri'?

*Xtz'ib'an: Tijonel Augusto Cujcuj Martínez
Aj Pa Tz'i' Ya'*

⁵K'o b'ey nrejqaj jun ral,
k'o b'ey re' nrejqaj ka'i' oxi' ral,
e nima'q e nima'q ri ruxaq,
kan rax rax ri rub'onil.

¿Achike ri'?

Xtz'ib'an: Tijonel Augusto Cujcuj Martínez
Aj Pa Tz'i' Ya'

⁶Konojel ri winaqi' ye'okisan richin
chuqa' yalan k'atzinel chi re qak'aslem,
nqokisaj, k'a ri' nqatorij el.

¿Achike ri'?

Xtz'ib'an: Tijoxel Floridalma Jutzuy Cristal
Aj San Pedro Ayampuc, Guatemala

⁷Säq säq rub'onil,
pa jäb' xa chajchöj nb'erub'ana pe,
pa saq'ij kan b'o'j b'o'j rub'anikil,
re taq b'o'j re' kan yesilon chuqa' yeb'iyin chi kaj.

¿Achike ri'?

Xtz'ib'an: Tijonel Augusto Cujcuj Martínez
Aj Pa Tz'i' Ya'

⁸K'o ruchi' man ntzijon ta,
k'o ruwäch man ntzu'un ta ,
k'o raqän man nb'iyin ta,
k'o ruwi' man nsilon ta,
k'a ri' nüm rupam.

¿Achike ri'?

Xtz'ib'an: Tijonel Victor Chumil Chiroy
Aj Tz'oluj Ya'

¿Achike ri' k'o pa ruk'isb'al ruxaq wuj



TAWILAJ



⁹Ko'öl, ko'öl ok, chuqa' e k'o nima'q,
jalajöj kiwäch, jalajöj kib'onil,
ütz najitz' apam chi re.

¿Achike ri'?

*Xtz'ib'an: Tijonel María Antonieta Patzán Tol
Aj San Pedro Sacatepéquez, Guatemala*

¹⁰Kan achi'el ti b'alam nwachin,
kan janila njote' pa ruwi' ri xan,
kan yerukanoj ri ch'oyi',
kan janila' ütznuna' yerutij ri ch'oyi'.

¿Achike ri'?

*Xtz'ib'an: Tijonel Augusto Cujcuj Martínez
Aj Pa Tz'i' Ya'*

¹¹Nkib'ij chi yixinmeq', man in k'ul ta,
nkib'ij chi q'an nuwi', rin manaq nuwi',
nkib'ij chi yib'iyin, chuqa' yixule', chuqa' yijote',
xa manaq waqän.

¿In achike rin?

*Xtz'ib'an: Tijonel Armando Loch Mayor
Aj San Pedro Yepocapa*

¹²Man k'o ta rujub'ulik,
man k'o ta rub'onil,
yojruch'eqeb'a' töq npe,
nuk'iytisaj ri tiko'n töq npe,
tikirel nqatz'ët,
tikirel nqachäp.

¿Achike ri'?

*Xtz'ib'an: Tijonel Augusto Cujcuj Martínez
Aj Pa Tz'i' Ya'*



¹³Nk'atzin pa ronojel q'utun,
töq nkiqupij rujolom,
ri yequpin richin ye'oq' pe,
rija' man noq' ta.

¿Achike ri'?

Xtz'ib'an: Tijoxel Floridalma Jutzuy Cristal
Aj San Pedro Ayampuc, Guatemala

¹⁴Sal, sal rij,
oxi' raqän,
jun ruq'a',
näm rupam,
ka'i' ruxikin.

¿Achike ri'?

Xtz'ib'an: Tijonel Victor Chumil Chiroy
Aj Tz'oloy Ya'

¹⁵Rin oxi' nub'onil: in räx,
in q'än chuqa' in käq,
töq yinkitij ye'oq' wuma.

¿In achike rin?

Xtz'ib'an: Tijoxel, Armando Chicol Saloj
Aj B'alam Ya'

¹⁶Jilijik, jilijik rij
sirisik, sirisik rub'anikil,
käq, käq rupam,
ki', ki' natij.

¿Achike ri'?

Xtz'ib'an: Tijonel Victor Chumil Chiroy
Aj Tz'oloy Ya'



TAWIJA



¹⁷Kow kow rij,
k'o ka'i' raqän,
k'o ka'i' ruq'a',
nk'ase' pa ya'
chuqa' nk'ase' pan ulew.

¿Achike ri'?

*Xtz'ib'an: Tijoxel Oscar Humberto Patzán Díaz
Aj Säq Ala', Xilotepek*

¹⁸In q'än achi'el ri q'ij,
nïm taq ch'a'k e k'o chuwij,
chuqa' pa nuwi' k'o jun k'awäch,
tawila' ¿in achike rïn?

*Xtz'ib'an: Tijoxel Jorge Sanum Buch
Aj B'alam Ya'*

¹⁹Patzapik, patzapik ru'ismal,
kan nsilon kan nsilon
tz'umu'y, tz'umu'y chi rutza'm
töq nachäp rij npa'e' q'anäj.

¿Achike ri'?

*Xtz'ib'an: Tijonel, Victor Chumil Chiroy
Aj Tz'oluj Ya'*

Ütz ninna' yixik'an pa k'ichelaj,
yalan yenwajo' ri taq che' k'o kicotz'ijal,
nuway ja ri kikab'il ri kotz'i'j
nch'ich'an nch'ich'an wij ruma ri q'ij.

¿In achike rïn?

*Xtz'ib'an: Tijonel Celia Mauricia Morales Sacuj
Aj San Andrés Semetabaj*

²¹¿Achike rub'i' jun jiq'ob'äl
nim raqän, achi'el jun kumätz,
räx rub'onil, säq säq rupam
achi'el ri sutz'?

¿Achike ri'?

Xtz'ib'an: Tijonel Gloria Imelda Ixen
Aj Pa Su'm

ƎKow kow ri wij,
eqal eqal yinb'iyin
e koköj ri waqän
ütz ninna' yink'oje' chupam ya'
töq yinwär achi'el jun k'olaj ninb'än.

¿In achike rën?

Xtz'ib'an: Tijonel Celia Mauricia Morales Sacuj
Aj San Andrés Semetabaj

²³Jeb'äl ninna' yinxik'an chikaj,
man in tz'ikïn ta,
xar rik'in säq ri nub'onil,
chuqa' ma in sutz' ta.

¿In achike rën?

Xtz'ib'an: Tijonel Celia Mauricia Morales Sacuj
Aj San Andrés Semetabaj



ATMATA



²⁴Säq säq ntzu'un,
junam rub'anikil rik'in jun kotz'ij,
setesik rub'anikil, jeb'ël ntzu'un
nusaqirisaj ab'ey tokaq'a'.

¿Achike ri'?

Xtz'ib'an: Tijonel Julio Yoxón Cojón
Aj San Antonio Palopó

²⁵Ruwäch jun che',
räx rij, q'än q'än rupam,
simil simil natij rik'in away.

¿Achike ri'?

Xtz'ib'an: Tijonel Miriam Teresa Ajbal Hernández
Aj Xilotepek

²⁶Töq yinkixim ninchäp nusamaj
töq yinkikir k'a ri' yinuxlan.

¿In achike rin?

Xtz'ib'an: Tijonel Olegario Con Quex
Aj Santiágo Sacatepéquez

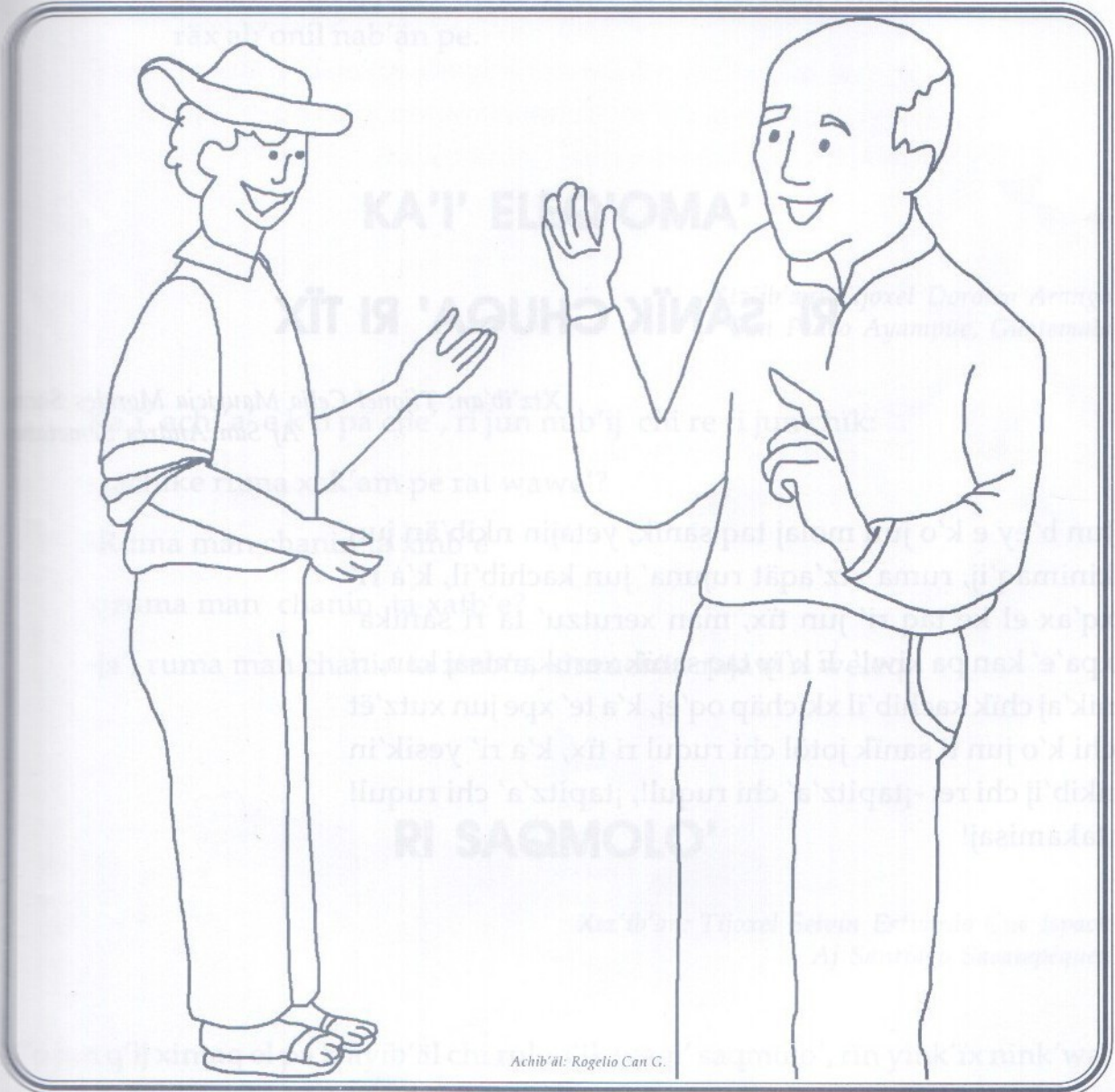
Üiz ninna' yixik'an pa k'ichelaj.
yalan yenwajo' ri taq che' k'o kikotz'ijaj,
nuway ja ri kikab'il ni kotz'ij.
neh'ich'an neh'ich'an wij ruma ni q'ij.

¿In achike rin?

Xtz'ib'an: Tijonel Celia Mauricio Morales Sacaj
Aj San Andrés Semetabaj



Q'OLOJ



Achib'äl: Rogelio Can G.

RI IXIM

*Xtz'ib'an: Tijonel Rogelio Can Gómez
Aj Pa Tz'i' Ya'*

Ri k'ichelaj nuk'utuj chi re ri juyu',
-¿Achike k'a nkib'än chi la' chupam la jay?
ri juyu' xub'ij:
-Xa nkich'äy ixim
ri k'ichelaj xub'ij:
-¿Achike k'a rumak xub'än k'a?

RI SANIK CHUQA' RI TIX

*Xtz'ib'an: Tijonel Celia Mauricia Morales Sacuj
Aj San Andrés Semetabaj*

Jun b'ey e k'o jun molaj taq sanik, yetajin nkib'än jun kinimaq'ij, ruma xtz'aqät rujuna' jun kachib'il, k'a ri' xq'ax el ke taq ri' jun tix, man xerutzu' ta ri sanika' xpa'e' kan pa kiwi'. E k'iy taq sanik xerukamisaj kan, ri nik'aj chik kachib'il xkichap oq'ej, k'a te' xpe jun xutz'ët chi k'o jun ti sanik jotöl chi ruqul ri tix, k'a ri' yesik'in nkib'ij chi re: -¡tapitz'a' chi ruqul!, ¡tapitz'a' chi ruqul! ¡takamisaj!



Q'OLUJ



*Xtz'ib'an: Tijonel María Antonieta Patzán Tol
Aj San Pedro Sacatepéquez, Guatemala*

Te'ej: -Rat a Xwan, wakami xa xe ichaj k'o.

Xwan: -matyox nute', wakami rïn man ninwajo' ta ri ichaj.

Te'ej: -¿Achike ruma?

Xwan: -nub'ij jun wachib'il chwe: we rat natij ichaj xa rax ab'onil nab'an pe.

KA'I' ELEQ'OMA'

*Xtz'ib'an: Tijoxel Doroteo Arango
San Pedro Ayampuc, Guatemala*



QOLOJ

Ka'i' achi'a' e k'o pa che', ri jun nub'ij chi re ri jun chik:

-¿achike ruma xak'am pe rat wawe'?

-Ruma man chanin ta xinb'e

-¿ruma man chanin ta xatb'e?

-ja', ruma man chanin ta xinb'e, xinruchap rajaw ri weleq'.

RI SAQMOLO'

*Xtz'ib'an: Tijoxel Selvin Estuardo Cuc Ispach
Aj Santiago Sacatepéquez*

K'o jun q'ij xintaq el pa k'ayib'al chi ruloq'ik waqi' saqmolo', rïn yink'ix nink'waj el chakäch, ruma ri' majun achike xink'waj el, töq xinloq' pe xenya' pe pa rub'or nuwëx chuqa' nukamixa', k'ate' xinpajk'ij waqän xintzaq pan ulew, xinpaxij konojel ri saqmolo'.



RI ACHI MAJUN RUXAJAB'

Xtz'ib'an: Tijoxel Alberto Chumil Yaxon
Aj Tz'oloy Ya'

Jumul ri' pa jun tinamit k'o jun ti achi majun ta rurajil richin nuloq' jun ruxajab'. Xel el chi rochoch, töq b'enäq pa b'ey xusik' el jun ruxajab' manaq chik rachib'il, ke ri' jun q'ij chik xusik' jun chik rachib'il, ri ti achi janila xel ruk'u'x ruma chi ri achi man nkowin ta nuloq' ruxajab'. Juk'ulaj ruxajab' xub'an qa, k'a ri' xumäj rokisaxik, konojel ri winaqi' janila nkitzu', xpe jun achi kan xuk'utuj chi re achike ruma jalajöj ruxajab' rokisan, xpe ri achi xub'ij chi re: -mani ruma rin man nqa ta chi nuwäch kan junam nuxajab' ninwokisaj.

Q'oloy



RI IXÖQ XB'E PA CH'AJO'N

Xtz'ib'an: Juan Raul Yaxón Chumil
Aj Tz'oloy Ya'



Jumul ri' k'o jun ti ixöq xumöl ri' k'iy ruch'ajo'n chuwäch, k'a ri' majun ta ya' richin nub'än ruch'ajo'n, k'a ri' xpe jun nimaläj jäb'; xpe ri ixöq xunojisaj kan ronojel ruk'ojlib'al rik'in ri tz'uj, k'a ri' chi ruka'n el q'ij xub'än el jun tele'n ruch'ajo'n xb'e pa siwan chi ruch'ajik ronojel ri tz'il tzyäq.

RI TUJ

Xtz'ib'an: Tijoxel Abraham Samines Guarquez
Aj Tz'oloy Ya'

Jumul cha ri' k'o jun ti tetata' man nukoch' ta chik ri tz'il k'o chi rij, xub'ij chi re ri rixjayil chi nokisäx jub'a rutuj ruma chi kan janila ri tz'il chik k'o chi rij: ützt k'a xcha' ri ixöq xrokisaj ri tuj, töq xutz'ët chi xk'achoj yan ri tuj, xpe ri tetata' xatin el nab'ey k'a ri' xok chupam ri tuj.

Q'OLOJ



RI KA'I' ALAB'ONI'

*Xtz'ib'an: Tijonel Miriam Pixtun Monroy
Aj San José Nacahuil*

E k'o ka'i' maya' alab'oni' xeb'epalaqin Armita, xe'apon Armita xkitz'ët apo ka'i' kaxlan ixtani', ri jun ala' xub'ij chi re ri jun chik:

-wakami man katch'o ta pe chwe pa qach'ab'äl, xa xe pa kaxlan katch'o pe; richin ke ri' ri q'opoji' man nkinab'ej ta pe chi röj öj maya' winaqi'.

-Ütz k'a- xcha' ri jun chik ala'. Xapon ri jun ch'ich', xejote' el ri ixtani' chuqa' ri ka'i' alab'oni', xpe ri jun ala' xupalib'ej raqän rachib'il, ri jun chik xub'ij:

- ¡vos kwent con mi waqän!

RI ACHI B'ANÖY EJQA'N

*Xtz'ib'an: Tijonel Victor Chumil Chiroy
Aj Tz'oluj Ya'*

Jumul ri jun achi b'anöy ejqa'n xreleq'aj jun koral aq, k'a ri' xpe ri rajaw taq aq ri' xunab'ej chi ja ri achi ri' xb'ano richin ri eleq'. Xpe ri rajaw ri taq aq xb'eruk'ama pe ri achi chi rochoch, xuk'waj el rik'in ri k'amöl b'ey kichin ri potz', xub'ij chi re achike rumak xub'an ri achi.

Xpe ri k'amöl b'ey kichin ri potz', xuk'utuj chi re:

-¿Kan qitzij ri xab'an nub'ij ri ixöq? Xcha' ri k'amöl b'ey kichin ri potz' chi re ri achi. Ri achi xub'ij:

-ja' qitzij, rat awetaman chi rin xa in b'anöy ejqa'n, rin xa xe xinwajo' ri ti kolo', töq xintz'ët kan e tzeqël pe ri taq aq chwij.



PACH'UN TZIJ



PACH'UN TZIJ



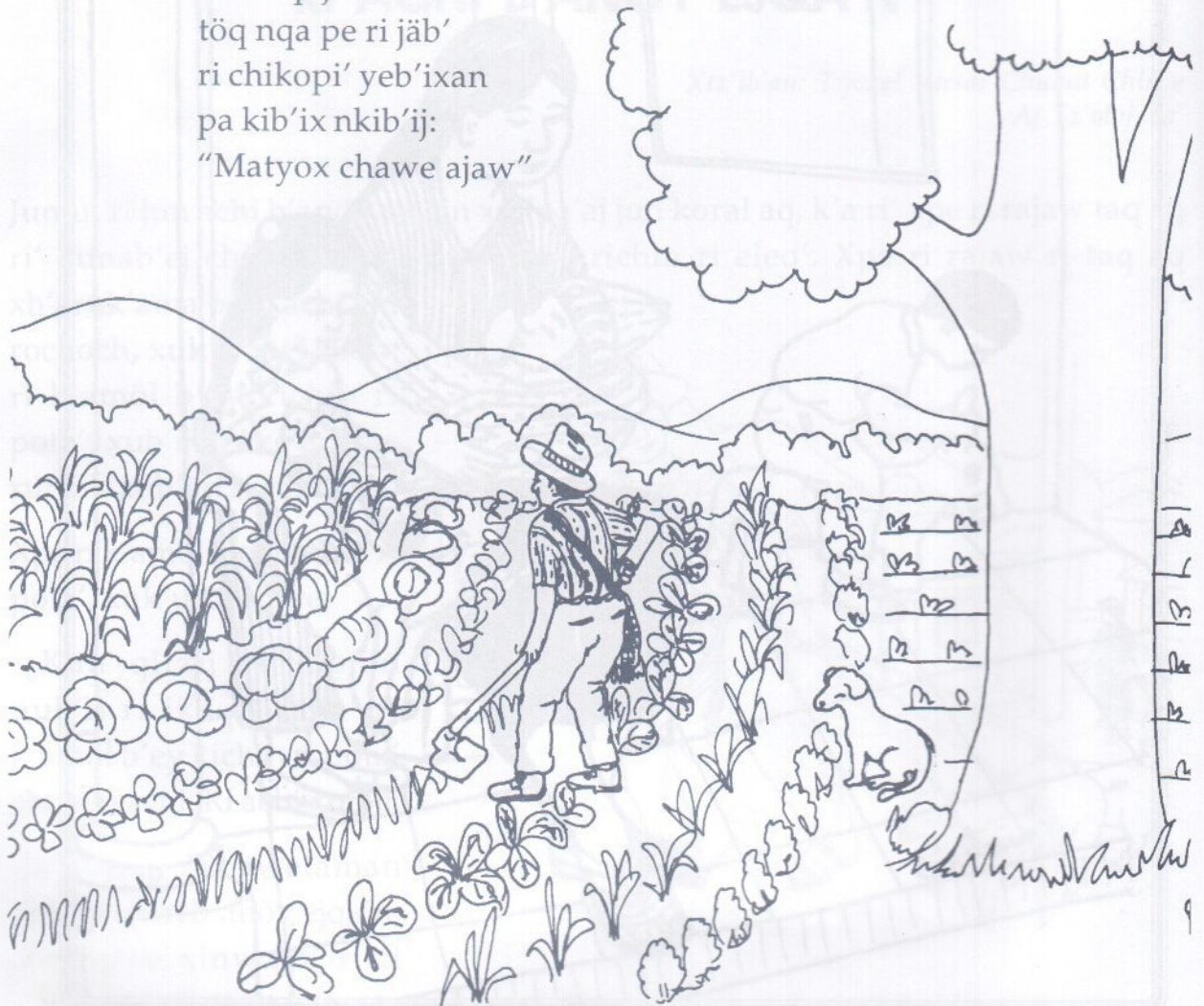
RI JÄB'

Xtz'ib'an: Tijonel Celia Mauricia Morales Sacuj
Aj San Andrés Semetabaj

Tajin nqa ri jäb'
ri q'ij nuxlan jub'a'
ri taq che' yalan yekikot
ruma räx räx nkib'än pe.

Ri ruch'ab'al ri jäb'
janila kikotemal nuya',
nuya' qak'aslem
röj winaqi' chuqa' ri chikopi'.

Nimaq'ij nub'än
töq nqa pe ri jäb'
ri chikopi' yeb'ixan
pa kib'ix nkib'ij:
"Matyox chawe ajaw"



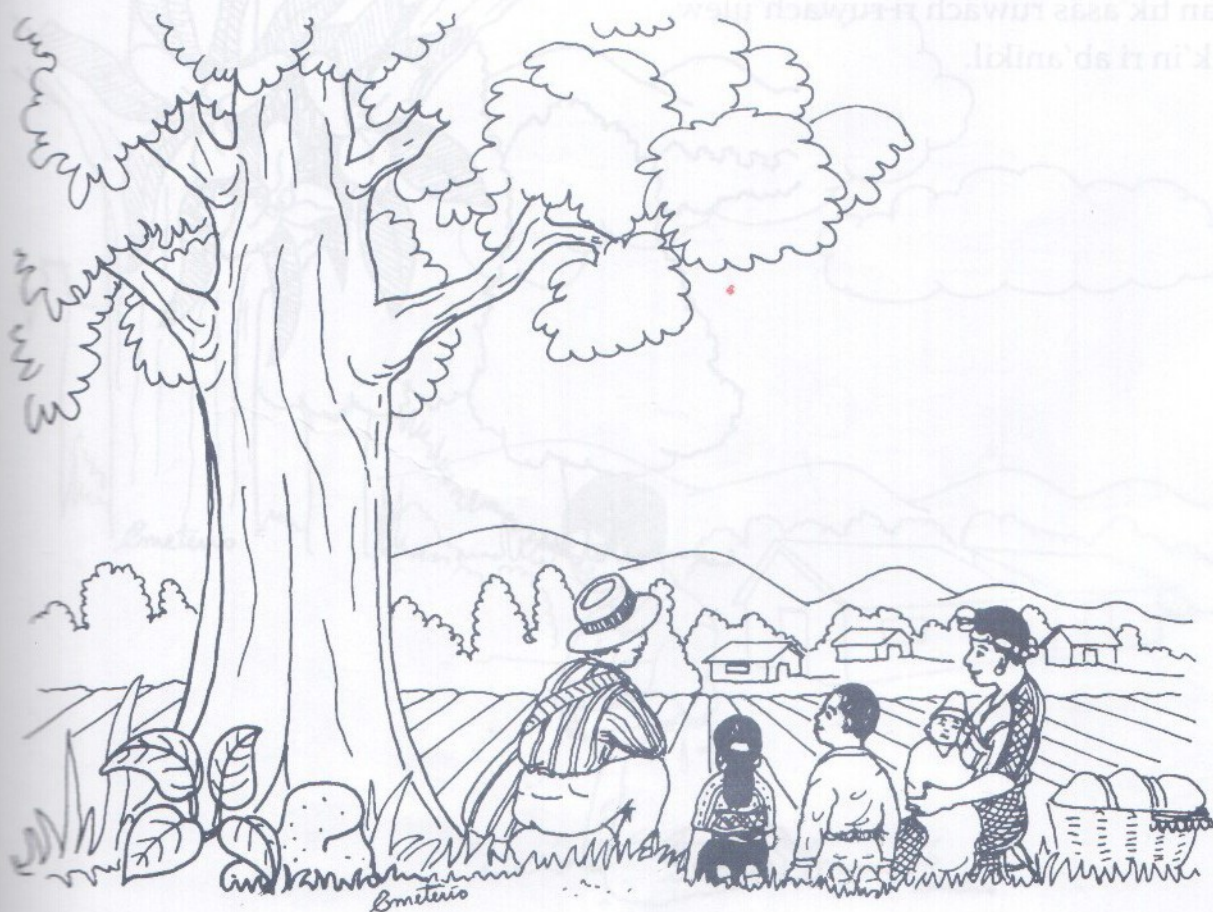
LOQ'OLÄJ CHE'

Xtz'ib'an: Tijoxel Raquel Guicoy Mutzutz
Aj Säq Ala', Xilotepek

Loq'oläj che'
at k'o pa k'ichelaj
at k'o pa b'ey
at k'o chuwäch ri wochoch
xa b'a akuchi at k'o wi.

Loq'oläj che'
yalan at jeb'ël chi nuwäch
ruma naya' numuj
töq yink'at chuwäch ri q'ij.

Loq'oläj che', jeb'ël jeb'ël
ri ab'onil, räch räch yattzu'un
janila yatinwajo' rik'in ronojel nuk'u'x.



Xtz'ib'an: Tijonel Celia Mauricia Morales Sacuj
Aj San Andrés Semetabaj

Yating'ejela' apo
nimaläj kotz'i'j,
jeb'ël nk'asäs
ri tinamit akuchi'
xataläx wi,
tinamit richin ri Iximulew.

Ri ab'onil,
kan achi'el k'a ri sutz'
säq säq ri ab'onil,
ri ajub'ulen janila
nunojisaj ri qak'u'x,
rik'in ajowab'äl.

Yalan at jeb'ël,
jantape' nqaya' aq'ij,
kan tik'asäs ruwäch ri ruwach'ulew,
rik'in ri ab'anikil.





Xtz'ib'an: Tijoxel Celestino Santos Guarcax Tuy
Aj Xajaxac, Tz'oluj Ya'

Rat nak'ut ri nub'ey
at rusaqil ri nub'ey
rat kan jeb'ël ri ana'oj
ruma xab'än ri kajulew
chuqa' ronojel ri k'o chuwäch.

Ninb'ixaj ri ab'i'
xa b'a achike ramaj
ruma chi at k'o wik'in
pa ronojel ramaj.

Nim rejqalem ri ab'i'
at Ruk'u'x Kaj, at Ruk'u'x Ulew
matyox chawe ruma ri nuk'aslem.





RI NUTIJOB'ÄL

*Xtz'ib'an: Tijonel Clara Alicia Ajcalón Ajcalón
Aj San Lucas Tolimán*

Nim ak'aslem nutijob'äl
yalan nim ri aq'ij
utziläj k'aslem naya' chi qe röj
nqamatyoxij chawe
ruma ri na'oj nqak'ul.

Awuma rat q'ij q'ij yinkikot
awuma rat ninwetamaj ri taq tz'ib'
awuma rat ninwetamaj ri qach'ab'äl
awuma rat ninwetamaj ri kaxlan ch'ab'äl.

Janila yatinwajo' nutijob'äl
man jumul xkatinmestaj ta
ruma ri etamab'äl xink'ül
wakami jantape' nya' aq'ij.



RI TAQ TZ'IKINA'



Xtz'ib'an: Tijoxel José Isaías Cosigua Julajuj
Aj Chaqi'j Ya', Tz'oluj Ya'

Pa taq q'ayis
e k'o wi taq tz'ikina'
töq yexik'an janila e jeb'ël.

Jeb'ël taq tz'ikina'
yeb'ixan nimaq'a'
yekik'asoj ri taq ak'wala'
jeb'ël taq b'ixanik nkib'än.

Taq tz'ikin yeb'ixan nimaq'a'
janila ütztäq b'ixanik nkiya' pe
tik'asäs ri ruwach'ulew
Janila kikotemal nkiya' ri tz'ikina'.

Ri tz'ikin töq nb'ixan
nb'ixan pa ruwi' ri kotz'i'j
rachib'il jun chik tz'ikin
yepa'e' pa ruwi' taq kotz'i'j.





Xtz'ib'an: Tijonel Celia Mauricia Morales Sacuj
Aj San Andrés Semetabaj

Loq'oläj te'ej,
ninmatyoxij chawe
xaya' nuk'aslem,
chuqa' ruma yinachajij
ronojel q'ij.

Ri awäch kan achi'el
ri ch'umil nch'ich'an,
at ruch'ich'al ri kaj,
at rusaqil ri nub'ey.

Ruma ri' yatinloq'oq'ej,
rik'in ronojel ri wanima,
rik'in nimaläj kikitomal.

Rat nute',
at achi'el ri ik'
niwachin chikaj,
yatwär chi rukojoj
ri sutz' richin yatuxlan.





Xtz'ib'an: Tijonel Clara Alicia Ajcalón Ajcalón
Aj San Lucas Tolimán

Räx räx ruxaq ri che',
nxupüp nxupüp ri che',
nkikot nkikot ri che',
ruma ri kaq'iq' nxajo ri che'.

Ri che' nuch'ajch'ojrisaj ri kaq'iq',
ruma k'a ri' öj k'äs röj winaqi',
ruma ri che' e k'äs ri chikopi',
ruma k'a ri' k'o nüm rejqalem ri che'
chupam ri maya' na'oj.

Keqachajij ri loq'oläj taq che',
keqatika' ri taq che',
kuma rije' k'o ri qaya',
jantape' tiqaya' kiq'ij.



PACH'ON T'ZIJ

RI Q'ANAJÄL

Xtz'ib'an: Tijonel Augusto Cujcuj Martínez
Aj Pa Tz'i' Ya'

Q'än q'än rub'onil
ri loq'oläj ixim
rusipanik ruwach'ulew
ri loq'oläj ixim.

Man tiqaxeq' ri ixim
tqamolo' ri ixim
tqaya' pa ruk'ojlib'al ri ixim
tqachajij ri loq'oläj ixim.



RI RAQÄN YA'



Xtz'ib'an: Tijonel Augusto Cujcuj Martínez
Aj Pa Tz'i' Ya'

Nb'iyin nb'iyin
ri loq'oläj ya'
nq'ajan nq'ajan
töq nb'iyin ri ya'

Man tiqaroqij q'ayis
chupam ri raqan ya'
man tiqaya q'ij richin nk'is
ri loq'oläj ya'.



PACH'ON T'ZIJ

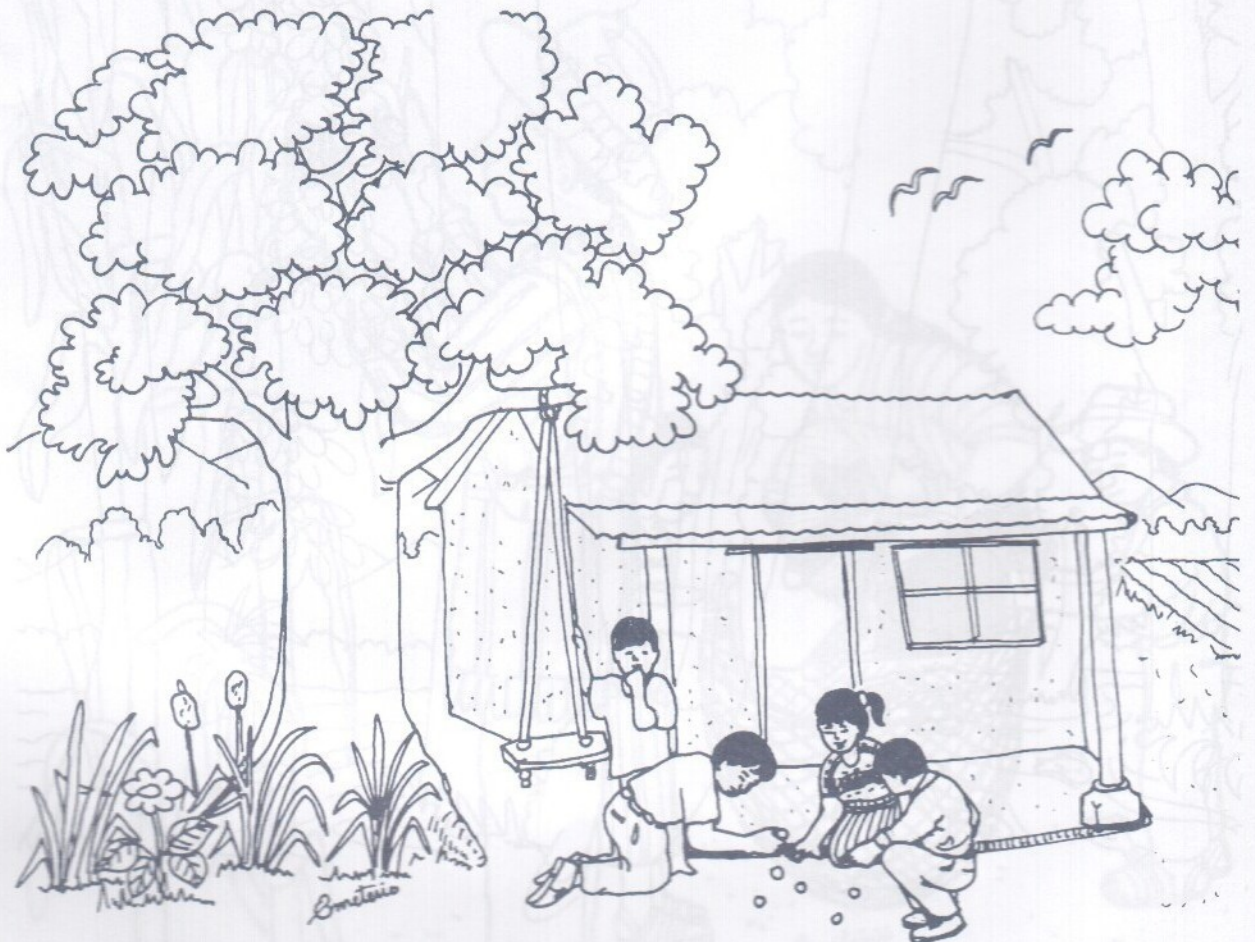


RI CHE'

Xtz'ib'an: Tijonel Augusto Cujcuj Martínez
Aj Pa Tz'i' Ya'

Räx räx
ruxaq ri che'
k'aqö'j k'aqö'j
raqän ri che'

E nima'q e nima'q
ri ruq'a' ri che'
Ruma kan nīm nīm
Ri che'



RI K'ICHELAJ

Xtz'ib'an: Tijonel Augusto Cujcuj Martínez
Aj Pa Tz'i' Ya'

Chupam ri k'ichelaj
e k'o jeb'ejoj taq chikopi'
ruma ri k'ichelaj
k'a k'o na qaya' röj winaqi'

Man keqachöy ri che'
tujeqa' na ri' ri k'ichelaj
kek'iy na ri che'
man keqaporöj ri k'ichelaj.



Achib'äl: Augusto Cujcuj



PACHUN TZU

RI JÄB'

Xtz'ib'an: Tulio Anibal Cutzal Alonzo.
Aj Chi Masat, B'alam Ya'

Nq'ajan pe ri kaj
yesilon pe ri sutz'
ja re' nq'equmür pe
pa jun ch'utiramaj...

Ri jäb' xtiqa pe
nkikot ri ruwach'ulew
yekikot ri täq che'
ye'ok ri sanika' pa kochoch

Tiqa pe k'a ri jäb'
tuch'uch'urisaj pe ri ulew
kek'iyir pe ri ichaj
kek'iyir pe ri awex.



RI RUWACH'ULEW



Xtz'ib'an: Tijonel Clara Alicia Ajcalón Ajcalón
Aj San Lucas Tolimán

Loq'oläj ruwach'ulew,
loq'oläj te'ej,
yalan yatinwajo',
jantape' yatinchajij,
chi paq'ij chi chaq'a'.

Yalan nım k'a ri aq'ij
chupam ri qab'anob'al,
ruma aya'on kiway ri chikopi',
chuqa' aya'on qaway röj öj winaqi'.

Ri qati't qamama'
janila xatkajo' ojer kan,
xatkipoqonaj chuqa' xatkiloq'oq'ej,
wakami e k'iy winaqi' yatkiz'ila',
rın yatinwajo', janila yatinwajo',
chi paq'ij chi chaq'a'.



RI K'ICHELAJ

Xtz'ib'an: Tijonel Celia Mauricia Morales Sacuj
Aj San Andrés Semetabaj

Nk'asäs, nk'asäs ri k'ichelaj,
yeb'ixan yeb'ixan ri taq chikopi',
chi rukojol ri taq aq'a'
yekinük' qa taq kisok
ye'uxlan qa awik'in.

Chi näj nak'axatäj
ri rutz'inil taq b'ix
achi'el ta ja rat ri yatb'ixan
achi'el ta ja rat ri yatch'o pe.

Awuma rat,
nqa k'a pe ri loq'oläj jäb',
nk'asäs ri ruwach'ulew,
yekikot konojel awik'in,
nxule' njote' ri sutz' pan awi'.



RI PALAMAX



Xtz'ib'an: Tijonel Tulio Anibal Cutzal Alonzo.
Aj Chi Masat, B'alam Ya'

Ri palamax nxik'an
nxik'an pa ruwi'
ri taq kotz'i'j.
kan jeb'el ok nintz'et.

K'iy taq rub'onil
käq, säq, q'an, räx,
achi'el ri rub'onil
ri kotz'i'j e k'o chi wochoch.

Katetz'an k'a palamax
katetz'an pa ruwi' ri kotz'i'j
katetz'an k'a palamax
nkikot ri wanima töq yatinz'et.



RI MANQ'UQ'

Xtz'ib'an: Tijoxel Dorcas Pata
Aj B'alam Ya'

Nim nım rujej
ri jeb'ël manq'uq'
achi'el ruxaq
ri taq awän.

Käq käq ruk'u'x
ri jeb'ël manq'uq'
achi'el ri kikik'el
xkitix kan ri
qati't qamama'.

Kan jeb'ël ok
ri ti manq'uq'
töq nxik'an,
kaxik'an k'a
jeb'ël manq'uq'
töq yatintz'ët
nkikot ri wanima.



NUTIJOB'ÄL



*Xtz'ib'an: Tijonel Tulio Anibal Cutzal Alonzo
Aj Chi Masat, B'alam Ya'*

Chupam ri nutijob'äl
nkikot wanima,
ruma nwokisaj ri
kaqchikel ch'ab'äl.

Ri wanima nkikok
ruma nwak'axaj ri
oxi' rub'eyal ri q'ejelonik
pa qach'ab'äl.

Matyox qati't qamama'
ruma ri qach'ab'äl.



TZJONIK

RI TAQ KOTZ'I'J

Xtz'ib'an: Tijonel Armando Loch Mayor
Aj San Pedro Yepocapa

Nropöp, nropöp
ruxik' la ti chiköp,
chi rutza'm la jun kotz'i'j.
richin nujululej ri rupam.

Jeb'ël yeq'aläj
ri taq palamax,
töq kecholöl yexik'an,
chi kikojol la taq kotz'i'j.

Ka'i' taq palamax
xepa'e' chi rutza'm ri ruwi'
la jun ti ixtän nb'ixan,
chi nkinük' ri rupach'uj.

Nxajo k'a la ti ixtän,
chi kikojol ri taq kotz'i'j;
jeb'ël, jeb'ël kib'anikil
la kotz'i'j, ruma ri kib'onil.

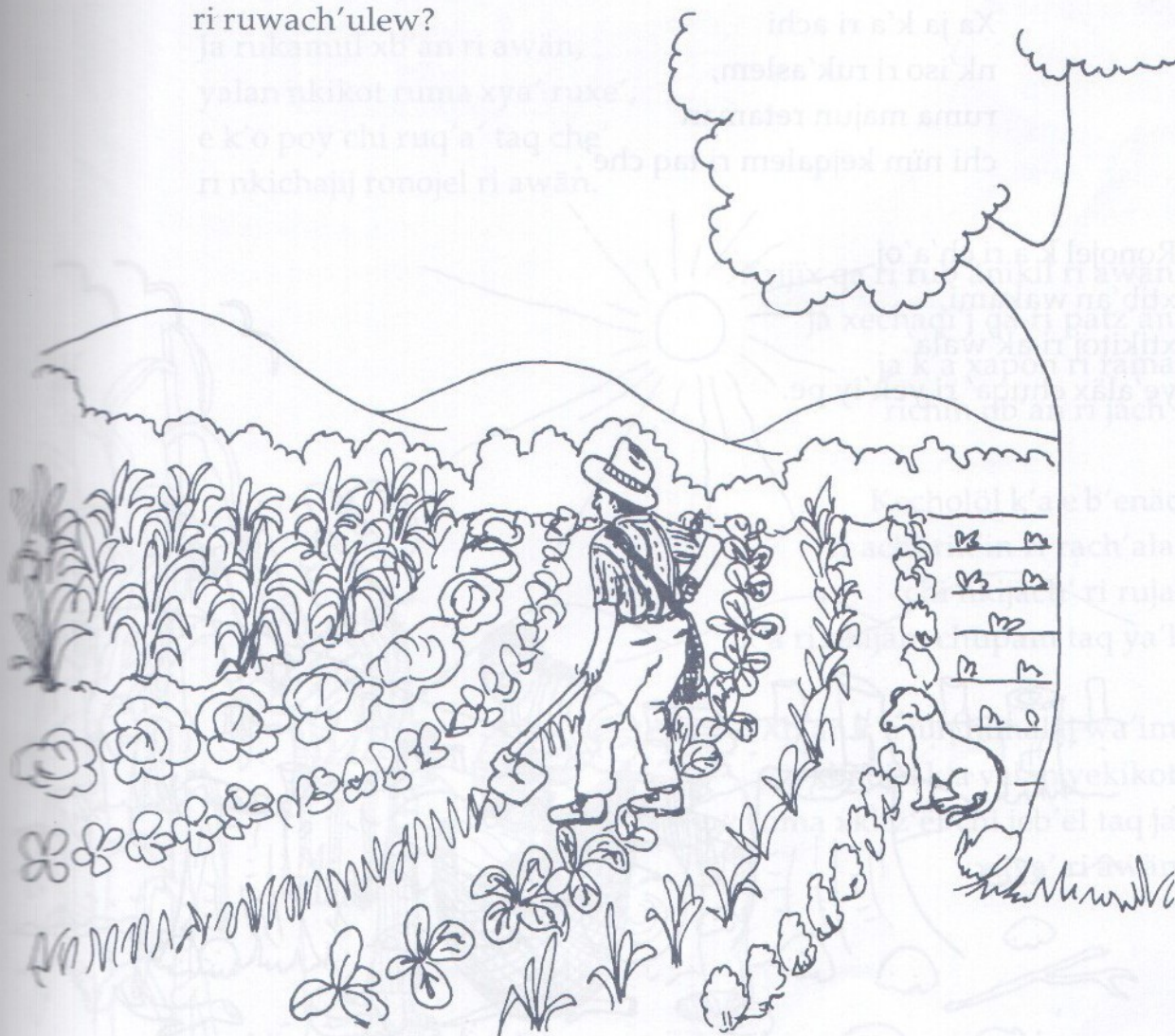




Xtz'ib'an: Tijonel Rogelio Can Gómez
Aj Pa Tz'i' Ya'

Töq xinna' k'atän,
chuxe' jun che' ti ch'u'ul xinna'
töq xchaqij nuchi'
ri ulew xuya' pe nuya'.

Töq xinum pe
re ruwach'ulew xuya' pe nuway
achi'el ri nute',
¿achike ta k'a ruma
itzel ninb'än chi re
ri ruwach'ulew?





¿ACHIKE NUB'ÄN RI ACHI?

Xtz'ib'an: Tijonel Armando Loch Mayor
Aj San Pedro Yepocapa

Chaqi'j, chaqi'j la ruwach'ulew
yalan k'atän nub'än ri q'ij,
k'a ri töq nqa ri jäb',
yalan ch'a'oj nub'än.

¿Achike k'a ruma re'?
K'o winaqi', yalan itzel kina'oj,
yekichoy ri e nima'q taq che',
k'a ri yekiporoj ri taq koköj.

Xa ja k'a ri achi
nk'iso ri ruk'aslem,
ruma majun retaman
chi nüm kejqalem ri taq che'.

Ronojel k'a ri ch'a'oj
xtib'an wakami,
xtikitoj ri ak'wala'
ye'aläx chuqa' ri yek'iy pe.



RUTIKIK RI IXIM



*Xtz'ib'an: Tijonel Armando Loch Mayor
Aj San Pedro Yepocapa*

Ja b'enäq la achi,
chi rusamajixik ri rulew
richin nb'erutika'
ri ixim rik'in ri utziläj ruq'a'.

Ri taq ixim ja yan ri' xeb'os pe,
xe'oqa k'a ri yeb'ano taq ch'a'oj;
julëy taq chikopi q'eq kij
ch'ök kib'i', nub'ij ri numama'.

Ja rukamul xb'an ri awän,
yalan nkikot ruma xya' ruxe',
e k'o poy chi ruq'a' taq che'
ri nkichajij ronojel ri awän.

Xrijix qa ri rub'anikil ri awän,
ja xechaqij' qa ri patz'an,
ja k'a xapon ri ramaj
richin nb'an ri jäch'.

Kecholöl k'a e b'enäq
ri achi rik'in ri rach'alal
chi nkijäch' ri rujal
k'a ri nkijäm chupam taq ya'l.

Xb'an k'a jun nimaläj wa'im,
konojel k'a yalan yekikot,
ruma xkitz'ët chi jeb'ël taq jäl
xuya' ri awän.





RUQ'AXOMAL RI WA'IJAL

Xtz'ib'an: Armando Loch Mayor
Aj San Pedro Yepocapa

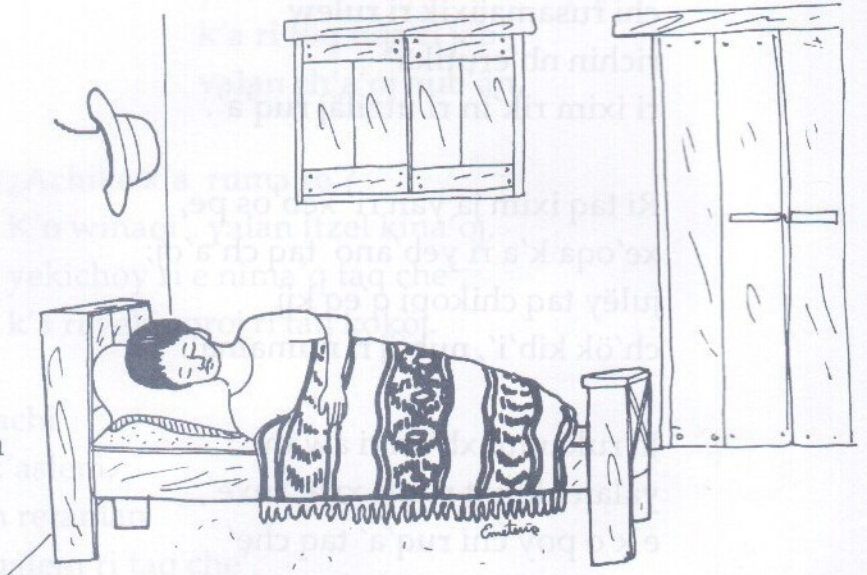
Xb'ixan yan pe
ri mama' äk',
eqal nq'ax yan
ri kaji' ramaj.

Pa ruk'u'x ri ak'wal,
jun nimaq'ij nb'an.
Ri ak'wal k'a nrachik'aj
chi xutij sub'an,
chi xq'axo rupam
ruma yalan xwa'.

Xk'astäj pe k'a,
Xuna' chi nq'axo rupam
ruma ninum chik,
man ruma ta
yalan xwa',
xa ruma k'a wa'ijal.

Xq'ax k'a ri ramaj,
xtzu'un k'a chikaj,
chupam ri ruk'u'x xub'ij qa:
¿achike k'a xtintij wakami
rat nimaläj ajaw?.

Xb'iyyin jub'a',
chuchi' jun raqän ya',
xupäj jub'a ti ruya'
rik'in ri tz'il taq ruq'a';
xrajilaj k'a ri ruwi' taq ruq'a',
ja lajuj ramaj xq'ax,
majun k'a wäy rutijon
xa xe ruk'axäj rub'iq'on.
Xq'ax k'a ri ramaj,
¿achike xb'angatäj?
Ri ti ak'wal xkäm,
ruma jun q'axomal pamaj.





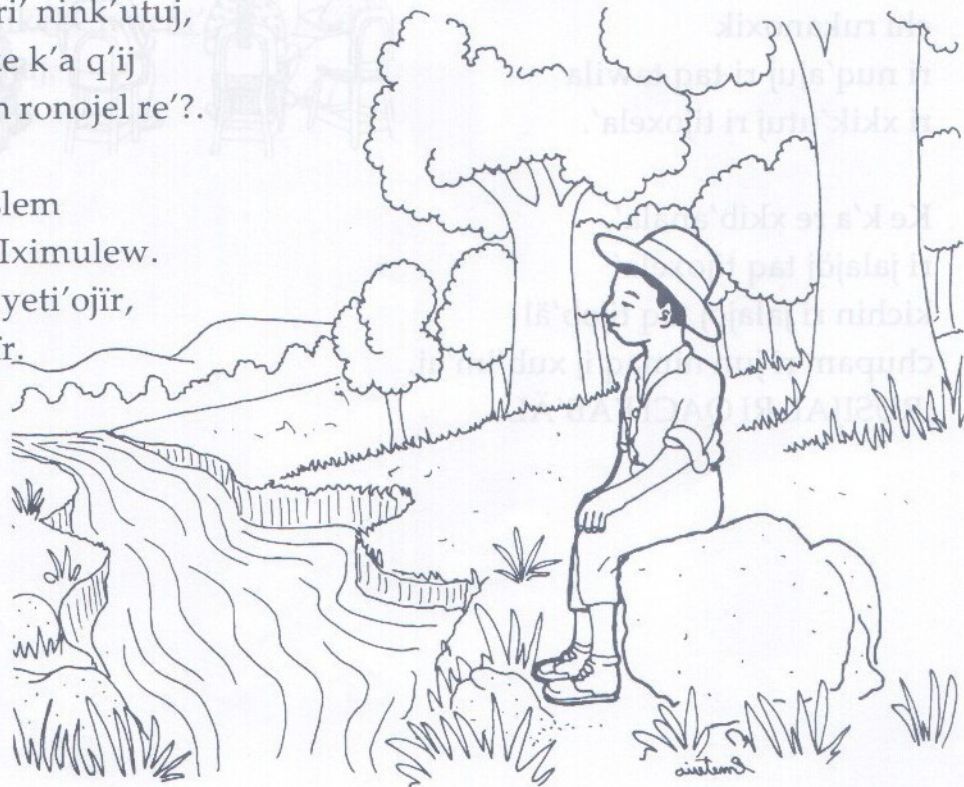
Majun xto'on, majun xk'utun,
 ¿achike xok chi re?
 achike k'a ruma xtikik'utuj,
 xa konojel junam nkik'ulwachij
 ruma chuqa' nkikoch' wa'ijal.

Ye'oq' k'a ri ixoqi'
 Yejilo ri ak'wala';
 ¿Achike k'a xtito'on
 kichin ri qawinaq?.

Ninrayb'ej chi k'o ta jun q'ij,
 ri k'amöl taq b'ey
 xkesamäj ta pa kiwi'
 ri qawinaq ri nkik'ulwachij re',
 richin ke ri' konojel
 xtik'oje ta kiway,
 ri ak'wala' xkeb'e ta
 pa taq tijob'äl.

Wakami k'a re'
 xa xe jun nurayb'al,
 ruma ri' nink'utuj,
 ¿achike k'a q'ij
 xtib'an ronojel re'?

Ja k'a ke re' qak'aslem
 röj winaqi' wawe' Iximulew.
 Ri k'amöl taq b'ey yeti'ojir,
 ri ak'wala' yeb'aqir.





RUSIJAL RI QACH'AB'ÄL

Xtz'ib'an: Tijonel Armando Loch Mayor
Aj San Pedro Yepocapa

Ja nkitijoj ki' ri taq ak'wala',
ri xecha'ox kuma ri tijonela',
ja napon yan ri q'ij,
richin nb'an ri nimaq'ij.

Xapon k'a ri q'ij,
xejub'ulin pe k'a ri pom
chi kikojol ri molaj winaqi'
ruma ri taq xajoj kik'amom pe.

K'o xexajo', xeb'ixan, xeq'olon,
k'o xkib'ij jeb'ël pach'un taq tzij,
k'o chuqa' xkitzijoj
jeb'ël taq tzijonem.

K'o k'a winaqi' yalan xemayon
chi rukanoxik
ri nuq'ajuj ri taq tawila'
ri xkik'utuj ri tijoxela'.

Ke k'a re xkib'anala',
ri jalajöj taq tijoxela'
kichin ri jalajöj taq tijob'äl
chupam ri jun nimaq'ij xub'ini'aj,
¡RUSIJAL RI QACH'AB'ÄL!



KAQCHIKEL CHOLCHI'

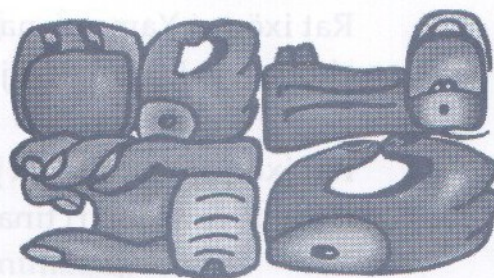


Xtz'ib'an: Tijoxel Jorge Ernesto Velásquez Pedroza
Aj San Pedro Ayampuc, Guatemala

Rat Kaqchikel Cholchi'
rïn ninya' ka'i' , oxi' nutzij chawe
ruma ri nimaläj asamaj
pa ruwi' ri kaqchikel ch'ab'äl

Chawe rat ninya' apo
nupach'un tzij.

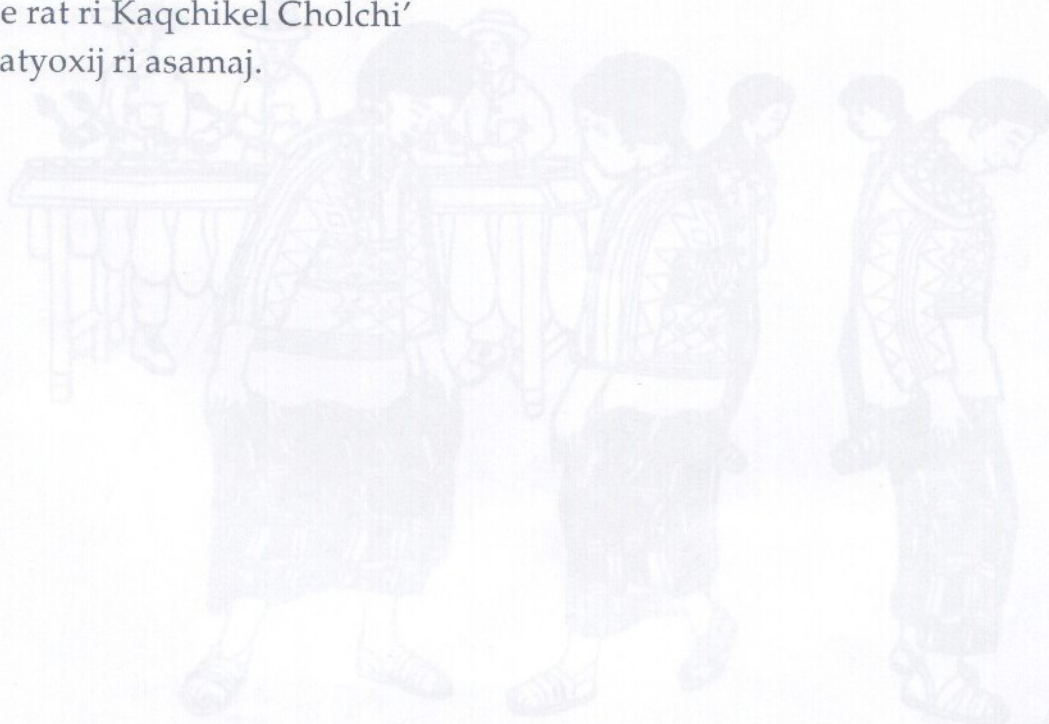
Chuqa' rïn yinkikot ninb'ij
chi in aj Ixmulew
chuqa' ruma in maya' winäq.



Kaqchikel Cholchi'
Comunidad Lingüística Kaqchikel

Chawe rat rïn ninya' ri na'oj re'
richin k'a chi ri Ruk'u'x Kaj ,
Ruk'u'x Ulew yatruto' ta
chi rub'anik ri asamaj.

Chawe rat ri Kaqchikel Cholchi'
Ninmatyoxij ri asamaj.



PACH'UN TZIJ



RAT IXÖQ AJ YAMPU'

Xtz'ib'an: Tijonel Miriam Pixtun Monroy
Aj San José Nacahuil, Guatemala

Rat ixöq aj Yampu' ri nawokisaj xar rub'onil atzyaq
achi'el rub'onil ri kaj, ke ri' ri ab'onil jeb'ël aj Yampu'.

Rat ixöq aj Yampu', nanojisaj rik'in asa qil
chuqa' ri ak'atanal, ri juyu' e k'o pa atimanit

Rat ixöq aj Yampu', at jeb'ël ok achi'el rujeb'elik
ri juyu' yewiqon ri tinamit Yampu'.

Rat ixöq aj Yampu', at achi'el ri jeb'ël ab'äj chuqa' ri
utziläj raqän taq ya', ruchajin ri tinamit Yampu'.

Rat ixöq aj Yampu' chawe rat ninb'ij apo
ri nupach'un tzij naläx pa ri wanima.

IXOQI' AJ CHI XOT



Xtz'ib'an: Tijonel Gricelda Albertina Pichiyá Cux
Aj Chi Xot

Ri ixoqi' aj Chi Xot
nkokisaj jun utziläj kitzyaqb'al
ruma e utziläj taq kemonela'.

Nkikem jun po't richin nkokisaj
chupam ri nimaq'ij San Juan,
ri ixoqi' nkokisaj ri kipo't
ri nkikem rik'in ri kiq'a'.

Yexajo chupam ri nimaq'ij,
ronojel ti taq q'ojom yekixajorisaj
ke ri' nkik'owisaj ri kinimaq'ij
ruma ruq'ij ri San Juan.



PACH'ON T'ZIJ



RIOXRI TAQ CHE'

Xtz'ib'an: Tijonel Gricelda Albertina Pichiyá Cux
Aj Chi Xot

E nima'q ri che' chuqa' e jeb'ël,
yojkito' richin yojk'ase',
e majun ta rije', majun ta yojk'ase'
qonojel ta yojkäm.

Majun ta ri che'
ri qatinamit Iximulew majun ta ruk'aslem,
achi'el ta jun kär majun ruya' majun ta ruk'aslem
rïn majun ta nuya', majun ta in k'äs
ruma ta k'a ri' xikäm yan ta.



QATI'T QAMAMA'

Xtz'ib'an: Tijonel Clara Alicia Ajcalón Ajcalón
Aj San Lucas Tolimán



Majun b'ey xtinmestaj
ri xub'ij nute' chwe,
wal: taya' kiq'ij ri awati't amama',
taya' rutzil kiwäch, ke'aq'ejela',
ruma kik'in rije' k'o utziläj taq na'oj,
kiyakon ri qaxe'el, kiyakon ri qach'ab'äl,
kiyakon ri qab'anob'al.

Tanimaj k'a tzij,
tach'aka' na ri ak'aslem,
mani naya' awi' pa poqonal
katrijix na, katk'ase' na
ke'atz'eta' na awiy amam.

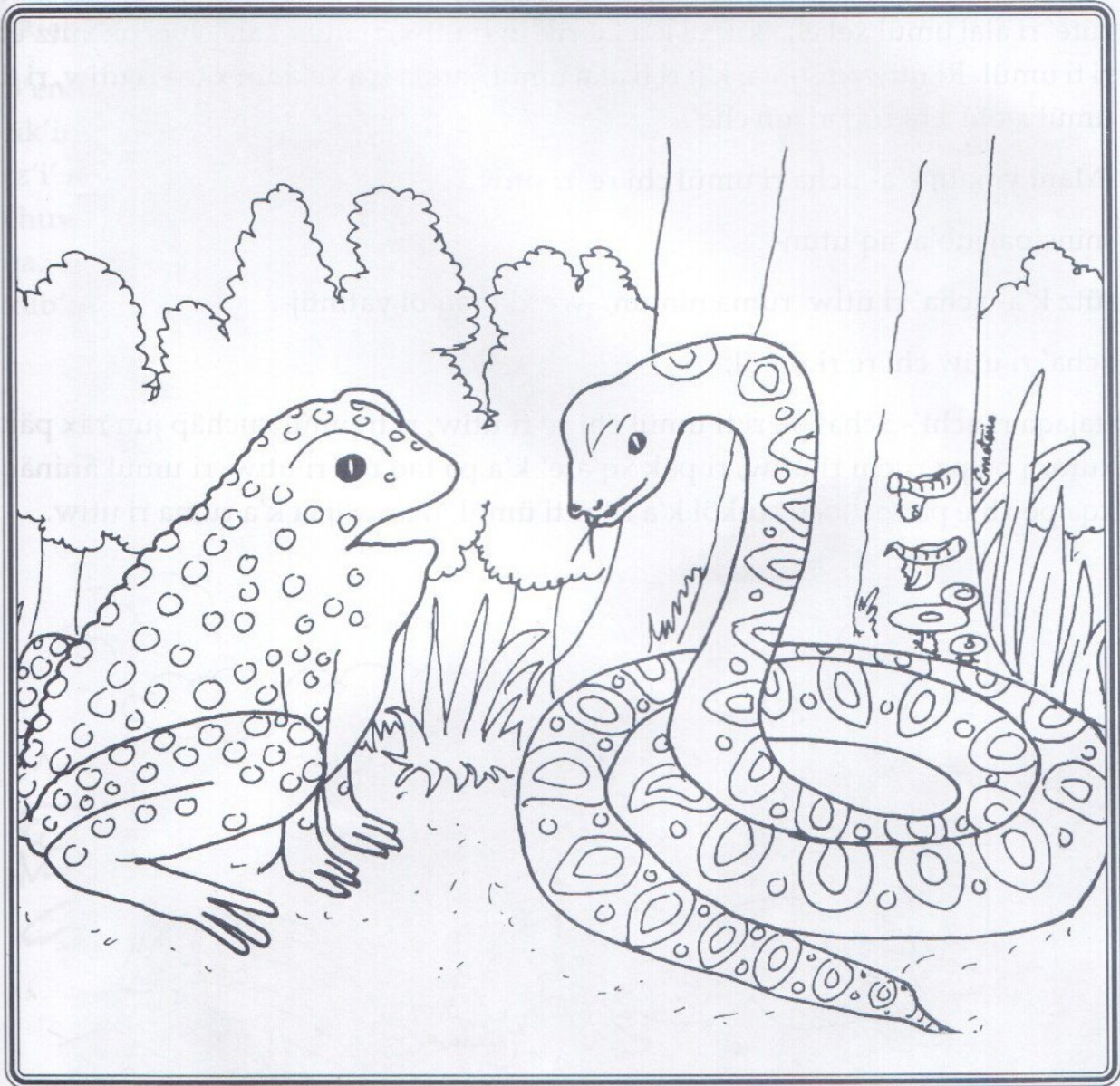
At achi'el jun ti che'
at achi'el jun chiköp
we choj nak'am ri nutzij,
tayaka', tak'olo', tawokisaj
xa öj winaqi' k'o ri qak'aslem.



Emetico

ƧACH'UN TZI

ЇЗИОНІК



ЇЗИОНІК



RI UMÜL

Xtz'ib'an: Tijonel Tulio Anibal Cutzal Alonzo
Aj Chi Masat, B'alam Ya'

K'o jun b'ey jun ti umül xub'ij chi re ri rute' -r'in ninwajo' yinel richin yinetz'an pa taq q'ayis- ri rute' xub'ij chi re chi:

-mani ruma e k'o itzel taq chikopi' pa taq q'ayis-, k'o jun q'ij man xutz'ët ta ri rute' ri alaj umül xel el, xkik'ul k'a ki' rik'in ri utiw, ri utiw kan jeb'ël ok xutz'ët ri ti umül. Ri utiw xroqotaj k'a ri ti alaj umül, janila k'a xe'anin xkos ri utiw, ri ti umül xjote' chi ruq'a' jun che'.

-Mani yinatij k'a- ncha ri umül chi re ri utiw,

-ninsipaj jub'a' aq'utun-

-ütz k'a- xcha' ri utiw ruma ninum, -we xkinaq'öl yatintij-

xcha' ri utiw chi re ri umül,

-tajaqa ri achi'- xcha' pe ri ti umül chi re ri utiw, ri ti umül xuchäp jun räx päk xutorij pe pa ruchi ri utiw, ri päk xq'ate' k'a pa taq rey ri utiw, ri umül aninäq xqa pe xb'e pa rochoch, xuköl k'a ri' ri ti umül, man xtij ta k'a ruma ri utiw.





Xtz'ib'an: Tijonel Augusto Cujcuj Martínez
Aj Pa Tz'i' Ya'

Jun q'ij nb'iyaj ri k'ël pa b'ey. Xel el pa rochoch k'a ri' nb'iyaj chi kikojol winaqi', kan yalan yerunäq ri winaqi', xpe koyowal ri winaqi', xkoqotaj el. Xapon chik jun b'ey, nub'ij jun chi ke ri winaqi': tqaqupij ri ruxik', ke ri' xkib'an chi re, xkich'äy, k'a ri' xkiqupij ri ruxik', royowal b'enäq pa b'ey man nch'o ta.

B'enäq pa b'ey yech'o el ri winaqi' chi re man nch'o ta kan chi ke, k'ate' xq'ax rik'in jun kaminäq tz'i', re' rujaqaqen pa ruchi', kamisan kan pa b'ey; re kaminäq tz'i' re' rujaqaqen ri pa ruchi'; ri k'ël nub'ij chi re ruma ri royowal: -rat yakikot chuwij, xa yattze'en chuwij- re tz'i' re' xa kan rujaqaqen wi ri pa ruchi' ri xkäm qa, ri k'ël nub'ij chi ri tz'i' nitze'en chi rij, xuya' kan jun ab'äj pa ruchi' k'a ri' xub'ij kan chi re: -ke la' nawajo' man chik kattze'en chuwij.





RI MES RIK'IN RI CH'OY

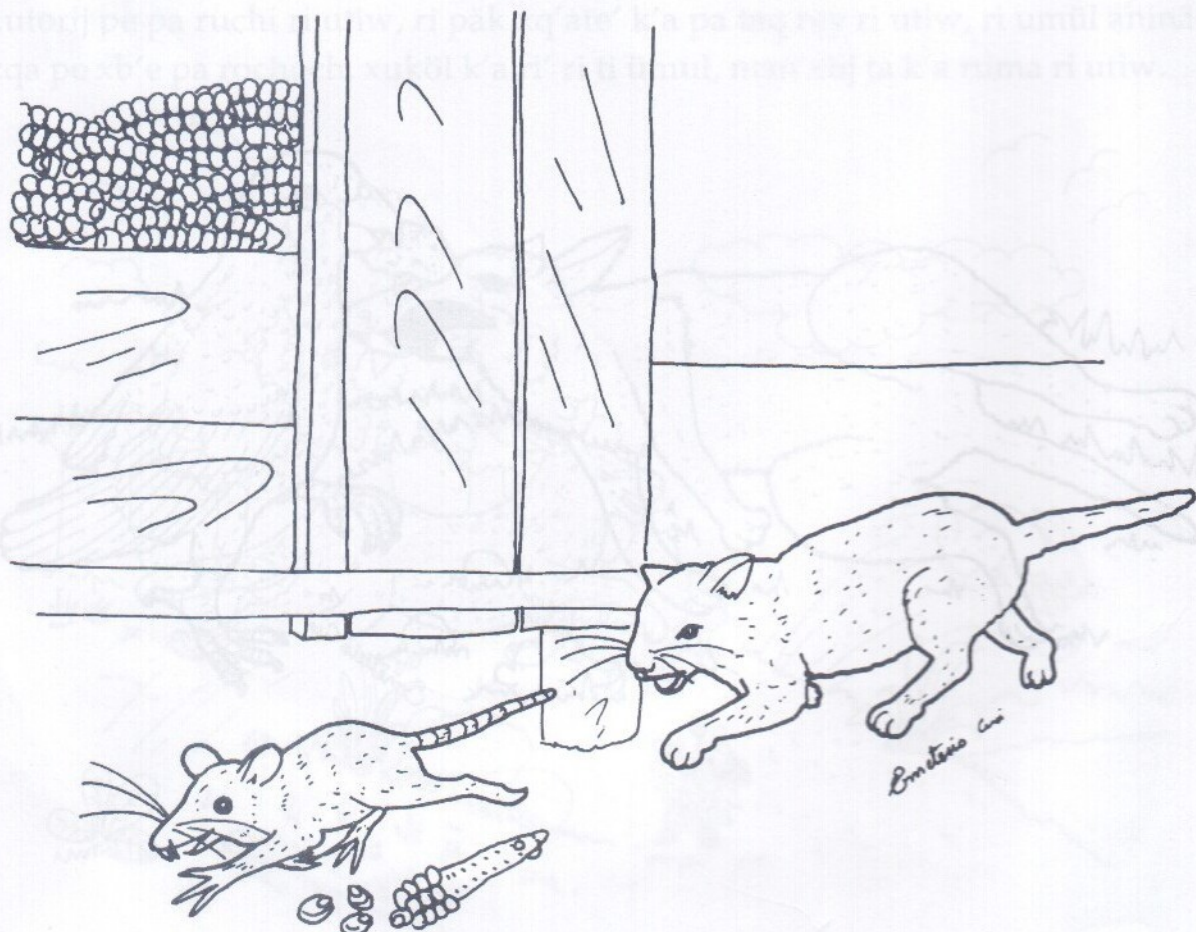
Xtz'ib'an: Tijonel Augusto Cujcuj Martínez
Aj Pa Tz'i' Ya'

Jun q'ij yetzijon ri mes rik'in ri ch'oy ke re' nkib'ij:

-Achike ruma man nqajo ta qi'-. Ri ch'oy xub'ij pe:

-Ja rat ri man yinawajo ta, jantape' yinawoqotaj janipe' la ri wachib'il ke'atij, janpe' awak'axan rat jun b'ey jun ch'oy nutij jun mes, röj nqakanoj qaway majub'ey qoqotan ta jun mes töq nwa'.

Man yak'ix ta ruma öj koköj ok yojawoqotaj k'a ri' yojatij. Nkiya' akaxlanway chuqa' nkiya' away kan ke ri' k'a yojatij na. Man nch'o ta ri mes, k'a ri' nub'ij ri mes: Majun numak rin, xa kan jeb'ël ok kixtij rix, kan janila iki'il.



RI PATIX RIK'IN RI KÖK



Xtz'ib'an: Tijonel Augusto Cujcuj Martínez
Aj Pa Tz'i' Ya'

Jun q'ij ri
patix nub'ij
chi re ri kök

-¿achike
ruma rat
yalan kow la
awij?,
xb'ech'ope ri
kök:

-kan ke wi re'
ma jun
numak rin
kan ütz ninna
kan jikil ri
nuk'u'x,

-¿achike ruma jikil ri ak'u'x?,

-ja' ncha ri kök- -ruma rin kan ch'ich' ri wij, man aninäq ta yikäm xa ninwewaj
wi' chi kiwäch töq k'o nkajo' yinkikamisaj-

-¿rat akuchi nawewaj awi' we e k'o nkajo' yatkikamisaj? man nch'o ta ri patix.
K'a ri nub'ij ri patix,

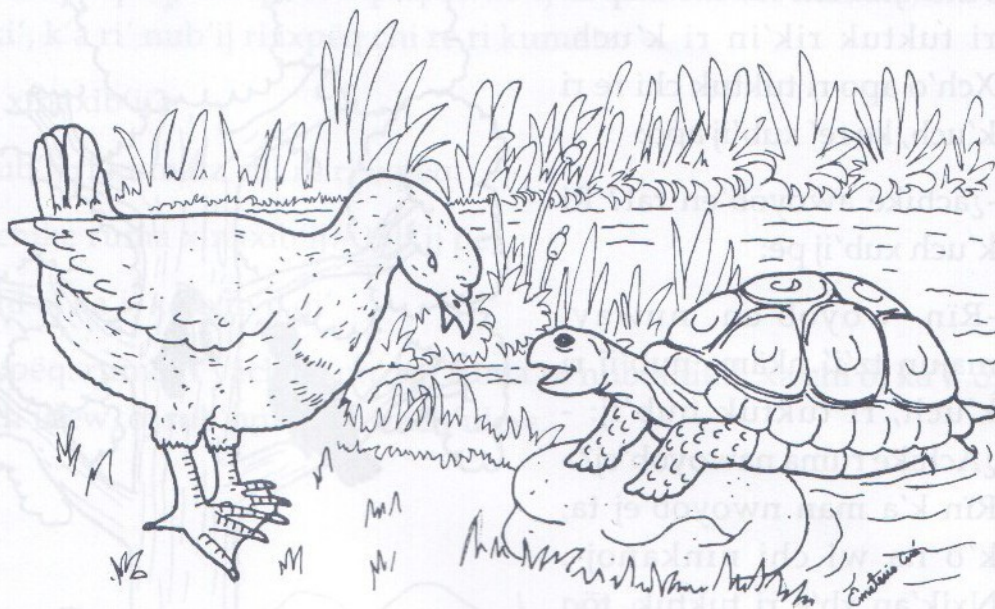
-ja' kan ke wi ri'. Xa xe ta k'a rin kan in jeb'el ok,

k'a ri' nub'ij ri kök: -kan at jeb'el ok-, kan qitzij wi, xa xe ta k'a rat ri kan aninäq
yakäm. -¿Achike ruma?- nub'ij ri patix, k'a ri nub'ij ri kök chi re ri patix: -¿Janipe'
juna' yatk'ase rat?

-ka'i' oxi' juna'- nub'ij ri patix,

-tatz'eta k'a ri xa kan jub'a'ok juna' yatk'ase'-.

-Rin nub'ij ri kök, yink'ase' wuqk'al juna', kan qitzij wi man in jeb'el ta ok
yinat'et, xa xe' janila nim ri nuk'aslem.



TZJONIK



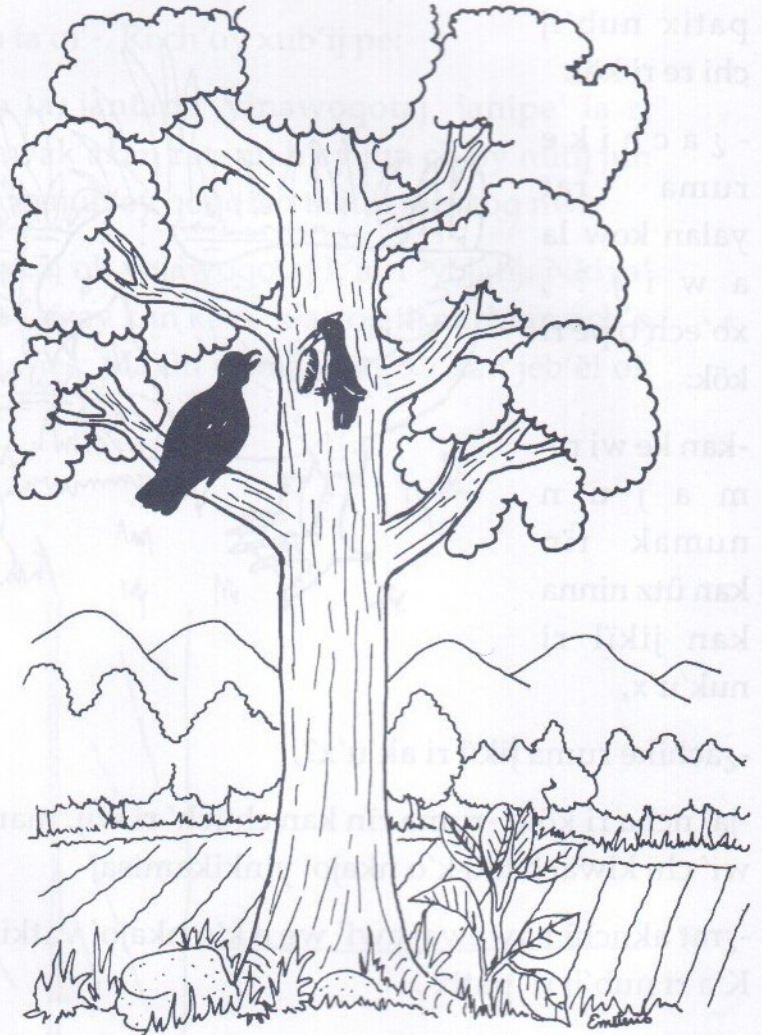
RI K'UCH RIK'IN RI TUKTUK

Xtz'ib'an: Tijonel Augusto Cujcuj Martínez
Aj Pa Tz'i' Ya'

Jun q'ij pa'al ri k'uch pa ruwi' jun che'. K'ate' xapon ri tuktuk rik'in ri k'uch. Xch'o apo ri tuktuk chi re ri k'uch, ke re' xub'ij apo:

-¿achike awoyob'en rat? Ri k'uch xub'ij pe:

-Rin woyob'en nuway, majun tz'i' nkäm- nub'ij ri k'uch, ri tuktuk nub'ij: -
¿Achike ruma nawoyob'ej? -
Rin k'a man nwoyob'ej ta, k'o na wi chi ninkanoj-.
Nxik'an xb'e ri tuktuk, töq xutz'ët ri k'uch xa xb'erub'ojij ri' chuwäch jun che' ja xtzaq qa ri tuktuk; ri k'uch xtze'en chi rij.



RI TI IXPĚQ RIK'IN RI KUMÄTZ



Xtz'ib'an: Augusto Cujcuj Martínez
Aj Pa Tz'i' Ya'

Jun q'ij xkik'ul ki' ri kumätz rik'in ri ti ixpëq pa jun rujul b'ay, xuxib'ij ri' ri kumätz chuwäch ri ixpëq, chuqa' ri ixpëq xuxib'ij ri' chuwäch ri kumätz, chi e ka'i' xkixib'ij ki', k'a ri' nub'ij ri ixpëq chi re ri kumätz:

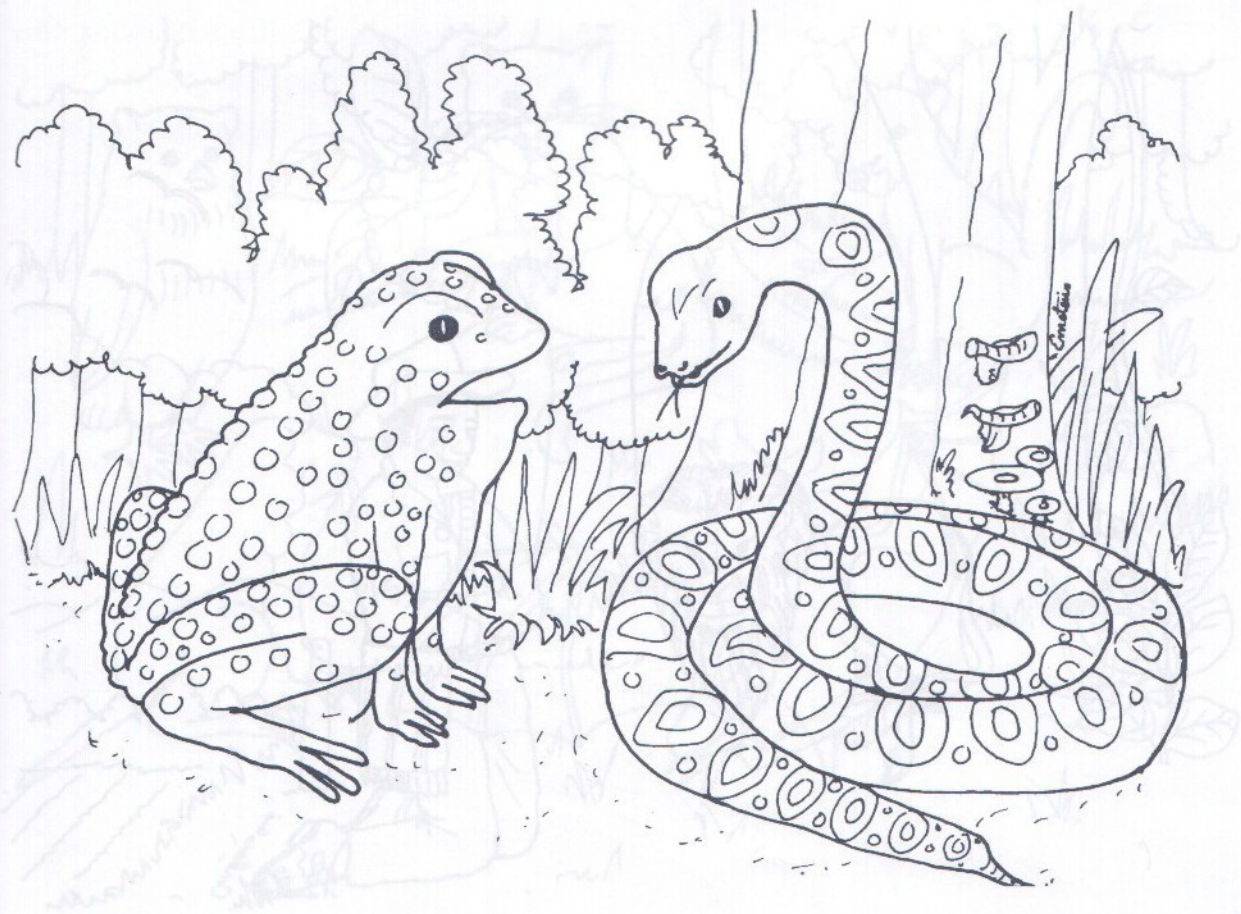
-¿achike ruma xinaxib'ij?-

-Rat chuqa' - nub'ij ri kumätz chi re ri ixpëq:

-Chuqa' ¿rat achike ruma xinaxib'ij?- tab'ij pe,

k'a ri nkib'ij: chi öj ka'i' xqaxib'ij qi'

-rat- nub'ij ri ixpëq: ruma ri yach'opon, rin ruma re nub'anikil, xa chi öj ka'i' öj richin ri ruwach'ulew, öj rub'onil ri ruwach'ulew.



TZIJONIK



RI KÖJ RIK'IN RI RAJYUQ' AJAW

Xq'axan pa qach'ab'äl: Tijonel Marvin Arnoldo Chopox Umul
Aj Quisaché, Acatenango

Jumul kan jun rajyuq' ajaw b'enäq chi jun rusamaj pa jun ruq'a' tinamit yalan näj, ri b'ey chi napon chupam ri jun ruq'a' tinamit nq'ax pa täq q'ayis, chi ri' e k'o chikopi' ri k'o ketzelal. B'enäq, töq xrak'axaj ruch'ab'äl jun köj, töq xutz'ët k'o chik pe chuwäch, ri rajyuq' ajaw xutz'apij rupaläj rik'in ruq'a', k'a ri' xxuke' qa chuwäch ruwach'ulew, xuk'utuj k'a chi re ri ajaw chi tuto' richin ke ri' man xtitij ta, xyaloj jub'a' chi rub'anik ri ruk'utunik, töq xujäq ri runaq' ruwäch, xutz'ët chi ri köj chuqa' xukül, rija' xpa'e' el nkikot ri ruk'u'x, pa rusik'inik nub'ij: -¡Matyox! ¡Matyox ajaw! Ruma xawak'axaj ri nuch'ab'äl-. Ri köj töq xutz'ët chi ri rajyuq' ajaw nropin xb'ech'o pe chi re, ke re' xub'ij pe chi re: -rajyuq' ajaw tawoyob'ej na jub'a xa ja yan re' nink'is ninmatyoxij chi re ri ajaw ruma xutäq pe ri nuway wakami.

TZIJONIK



RI CHIKOPÍ'

Xtz'ib'an: Tijoxel Pedro David Cuxulic Tuy
Aj Tz'oluj Ya'

Jumul cha ri' oxi' taq chikopi': jun syan, jun tukür, chuqa' jun b'ay, xeb'e pa jun nimaq'ij, akuchi xeb'ekila' wi ch'aaq' chikopi', achi'el ri kuk chuqa' ri soztz'. Re taq chikopi' re' tajin yetzijon pa ruwi' rukamik ri wakx, k'a ri' nkib'ij: -Ri jun ti qach'alal ri' ja ri' ri k'uch xtitijon richin.

Ja ri' tajin nkitzijoj töq xe'apon ri tukür rik'in ri syan chuqa' ri b'ay, xepe re taq chikopi' re', xkib'ij chi ke chi man ütztä, xajan ye'atij chikopi'.

Ke ri' chuqa' xkib'ij ri ch'aaq' chik chikopi' ja' qitzij wi ri' kan xajan ye'atij ri chikopi', xa achi'el chuqa' ri taq q'ayis; k'a ri' xpe ri soztz' xub'ij: tiwak'axaj na pe iwonojel: ri ajaw xuya' kan ri taq qaway yeqatij chi qajujunal, ronojel ri öj chikopi' man junam ta ri qaway, e k'o re' kan yekitij qa ri kachib'il, e k'o re' nkitij q'ayis.

K'a ri' xq'ax pa kijolom chi ri taq chikopi' kan jalajöj wi kiway chi kijujunal.





RI IXKAB' RIK'IN RI TAQ RÄK'

Xtz'ib'an: Tijonel Celia Mauricia Morales Sacuj
Aj San Andrés Semetabaj

Ri xta Ixkab' e k'o oxí' taq räk', k'o jun q'än, k'o jun säq, chuqa' k'o jun käq, ri ti ixtän janila nkikot kik'in ri taq räk'; jun tiqaq'ij xerutz'apíj qa pa ko'k. Töq xsaqer pe xutz'ët chi xa xe chik ti jun äk' k'o, yalan nb'ison xuchäp kikanoxik, xa xe chik ki'ismal xb'erila' pe, xa jun utiw xtijon kichin; ri jun xrelesaj pe xujäl ruk'ojlib'al, k'a ri' re jun ti äk' re' xt'uqin qa xek'oje' waqxaqi' taq ral. Yalan nkikot kik'in, ronojel q'ij yerilij. Jun q'ij ri t'uq rik'in ri taq ral nb'iyaj pa tiko'n

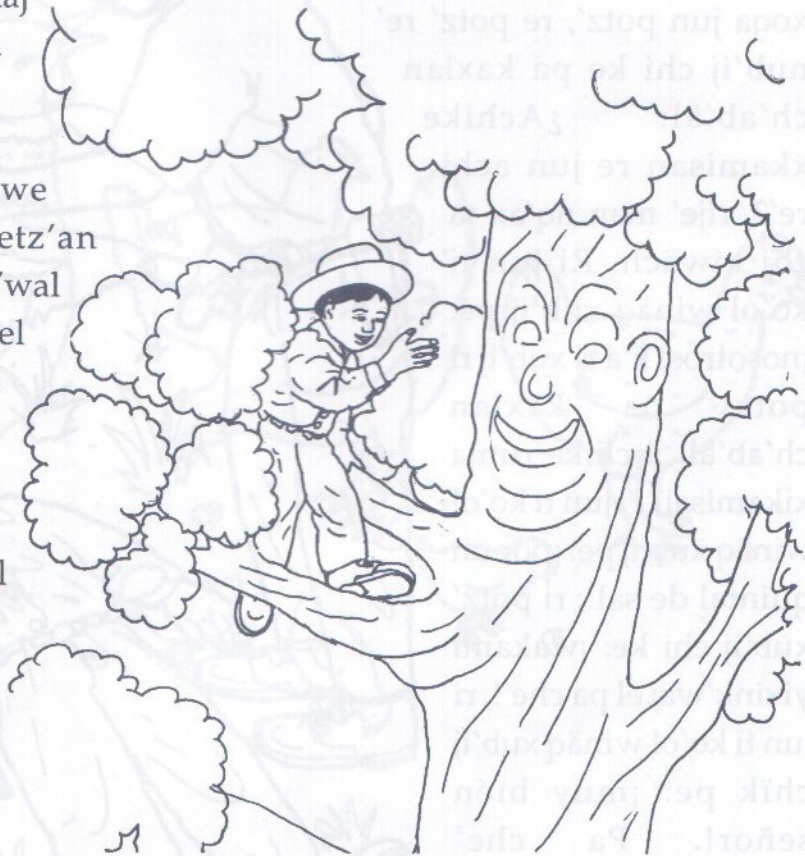
töq xpe jun xik xuk'waj el jun ti ral, ke re' xub'än jun oxí' q'ij, xa xe chik xekanaj kan e wo'o'. Ri Ixkab' yalan nb'ison, xuna'ojij chi richin man nipe ri xik chi kij, xerub'onij, q'eq kij xub'än chi ke richin nuq'ol ri xik. K'a ri' man xb'e ta chik ri t'uq pa samaj chi rukanoxik kiway ri ral, jantape' yeruk'waj chi ruxe' taq che' richin man yeq'alajin ta pe.





*Xtz'ib'an: Tijonel Celia Mauricia Morales Sacuj
Aj San Andrés Semetabaj*

Ojer kan xk'oje' jun che' yalan nīm pa juyu' akuchi k'o k'iy tiko'n, re che' re' yalan rumujal nuya' pa ruwi' ri tiko'n. Ri winaqi' yetikomaj chi ri' man kan ta ütznkitz'ët ri che' ruma ri rumujal man jeb'ël ta nel pe ri tiko'n, ruma k'a ri' jantape' nkichoy ri ruq'a' richin man nuya' ta chik muj. Re che' re' yalan nq'axo töq nkichöy ri ruq'a'. Jun q'ij jun ti ala' xjote' chi ruq'a', ruyon ok netz'an. K'ate xrak'axaj chi k'o jun nch'o pe chi re, xa majun nutz'ët akuchi nch'o wi pe. K'a ri' xutz'ët chi ja ri che' nch'o pe. Ri ti ala' xuchäp tzij rik'in, xutzijoj chi re ri nb'an chi re rija' kuma ri winaqi'; ri ti ak'wal yalan xupoqonaj ruwäch ri che' töq xrak'axaj. Jeb'ël xkik'waj ki' chi e ka'i', ronojel q'ij ri ak'wal nb'e'etz'an chuqa' ntzijon rik'in ri che'. Jun q'ij ri winaqi' xkina'ojij chi nkichöy jumul re che' re'. Töq ri ak'wal xrak'axaj re' yalan xb'ison, noq' xb'e junanin xb'erutzijoj chi re ri che'; töq ri che' xrak'axaj xub'ij chi re ri ak'wal: -Man katoq' ta, rin yinel el wawe' yinb'e apo chuchi' la samaj richin man yinkichöy ta, we rat nawajo' yattzijon yatetz'an wik'in, katpe jantape'. Ri ak'wal man nunimaj ta. Ruka'n el q'ij ri ti ala' xapon chik, ri che' xujäl ruk'ojlib'al, chi ruchi' ri samaj k'o el. Ri ti ala' xtzopin rik'in kikotemal ruma ri rachib'il man xkamisäx ta. Re jun che' re' k'o rajawal ruma ri' majub'ey nkäm ta.



TZIJONIK



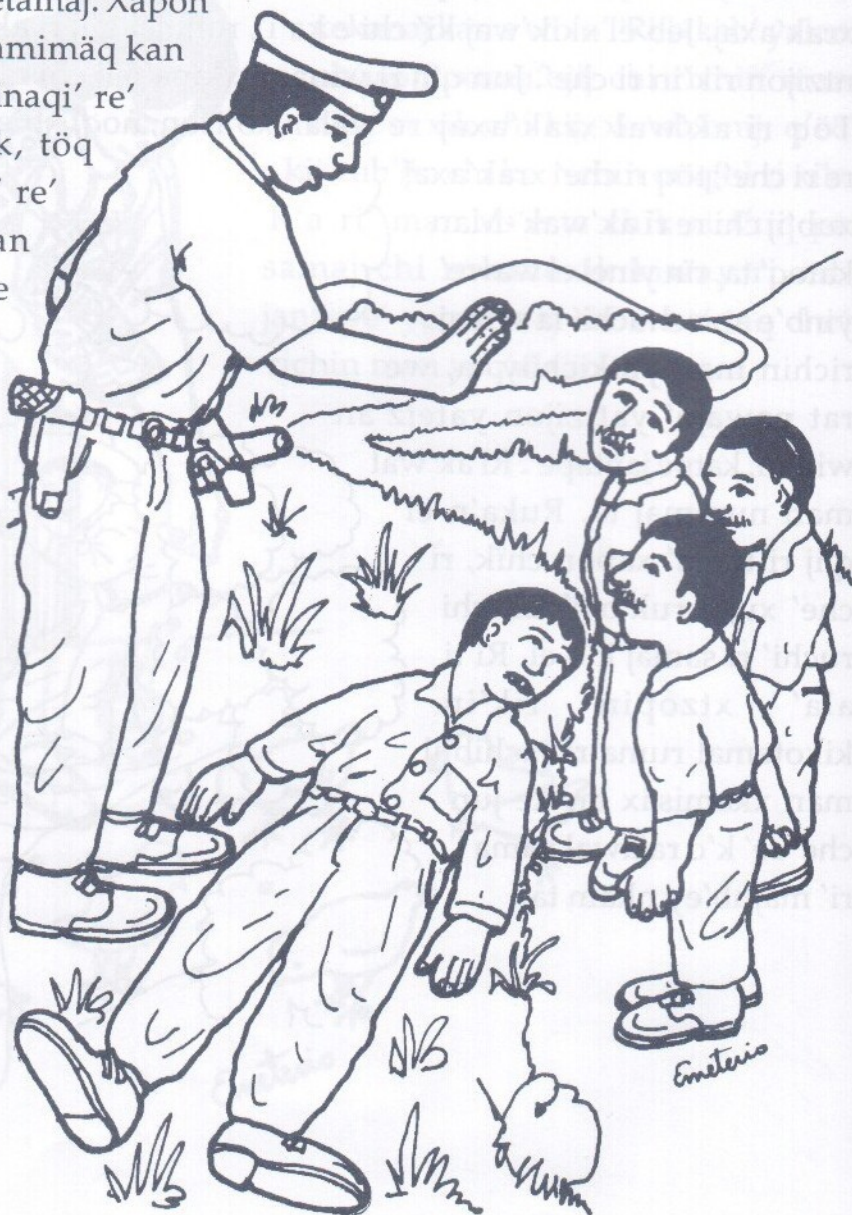
RI OXI' KOKÖJ TAQ WINAQI'

Xtz'ijon pe: Augusto Cujcuj Martínez
Aj Pa Tz'i' Ya'

E k'o e oxí' koköj taq winaqi' ri man ketaman ta ri kaxlan, k'o jun q'ij ri xkíq'ijuj chi üt'z nketamaj ri kaxlan ch'ab'äl, ri nab'ey xb'e pa k'ayb'äl xb'eretamaj pe jun tzij, xrak'axaj chi yetzijoyaj ri winaqi' xb'eretamaj pe jun ka'i' oxí' tzij, ri nab'ey xb'eretamaj pe ;por un quintal de sal!, xa xe re tzij re' xketamaj qa konojel, k'a ri xb'e chik ri jun chik kachib'il, kan ja ri' xretamaj pe ri tzij ;nosotros!, xpe kik'in ri rachib'il kan janila' yekikot; pa ruk'isb'äl xb'e ri jun chik kachib'il, rija' xb'eretamaj pe ri tzij ;muy b'ien señor!, üt'z k'a ri' xa xe

re jun ka'i' oxí' tzij re xketamaj. Xapon jun q'ij k'o jun achi ri kamimäq kan pa b'ey, re taq koköj winaqi' re' xepa'e qa chi rutz'etik, töq xoqa jun potz', re potz' re' nub'ij chi ke pa kaxlan ch'ab'äl: ¿Achike

xkamisan re jun achi re'?, rije' man nq'ax ta chi kiwäch. Ri jun ti ko'ol winäq xub'ij pe: ;nosotros! k'a ri xub'ij ri potz' pa kaxlan ch'ab'äl: ¿achike ruma xikamisaj? ri jun ti ko'ol winäq xub'ij pe: ;por un quintal de sal!; ri potz' xub'ij chi ke: ;wakami yixink'waj el pa che'!, ri jun ti ko'ol winäq xub'ij chik pe: ;muy bién señor!. Pa che' xb'ekisik'a' ki' ri taq achi'a' re'.



Emeterio

RI JUN MAMA' ÄK'

Xtz'ib'an: Tijonel Augusto Cujcuj Martínez
Aj Pa Tz'i' Ya'

K'o jun mama' äk' ri kan janila nb'ixan ri nimaq'a', ronojel q'ij ke ri' nub'an. Konojel ri teja' äk' yeruk'asoj. K'o jun q'ij töq nub'ij re jun te'ej äk':

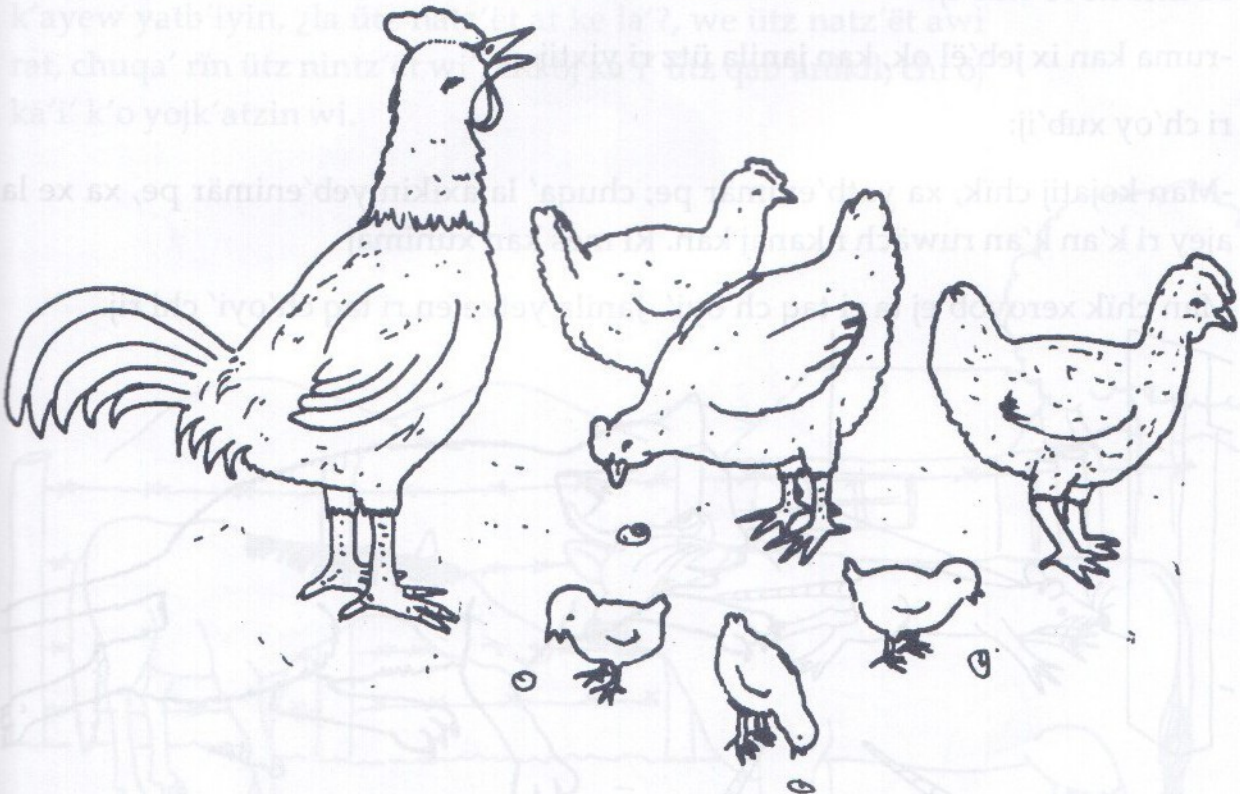
kan manaq q'ij richin nk'is ronojel re nuwaran. Kan jantape' yiruk'asoj.

Ri jun chik te'ej äk' xub'ij:

-Wakami ninb'ij na chi re- Ke ri xch'o rik'in re mama' äk'. Ke re' xub'ij chi re:

-Tab'ana utzil man chik karaqarot ronojel nimaq'a', man k'a natz'ët ta chi röj vojwär.

Ke ri' man chik xb'ixan ta re mama' äk' ri kumaj yan.





RI TI MES

Xtz'ib'an: Tijonel Augusto Cujcuj Martínez
Aj Pa Tz'i' Ya'

K'o jun ti mes kan q'an q'an rij, ronojel nimaq'a' yeroyob'ej ri ch'oyi' töq yeb'e'el pe pa kijul, k'o jun q'ij töq xik'o kik'u'x re taq ch'oyi', ruma kan manaq chik q'ij yeb'e'el pe.

Nubij ri jun ti ch'oy:

-Kojch'o rik'in.- Achike ruma töq jantape yojroyob'ej chuchi' re qochoch, xech'o rik'in nkib'ij chi re:

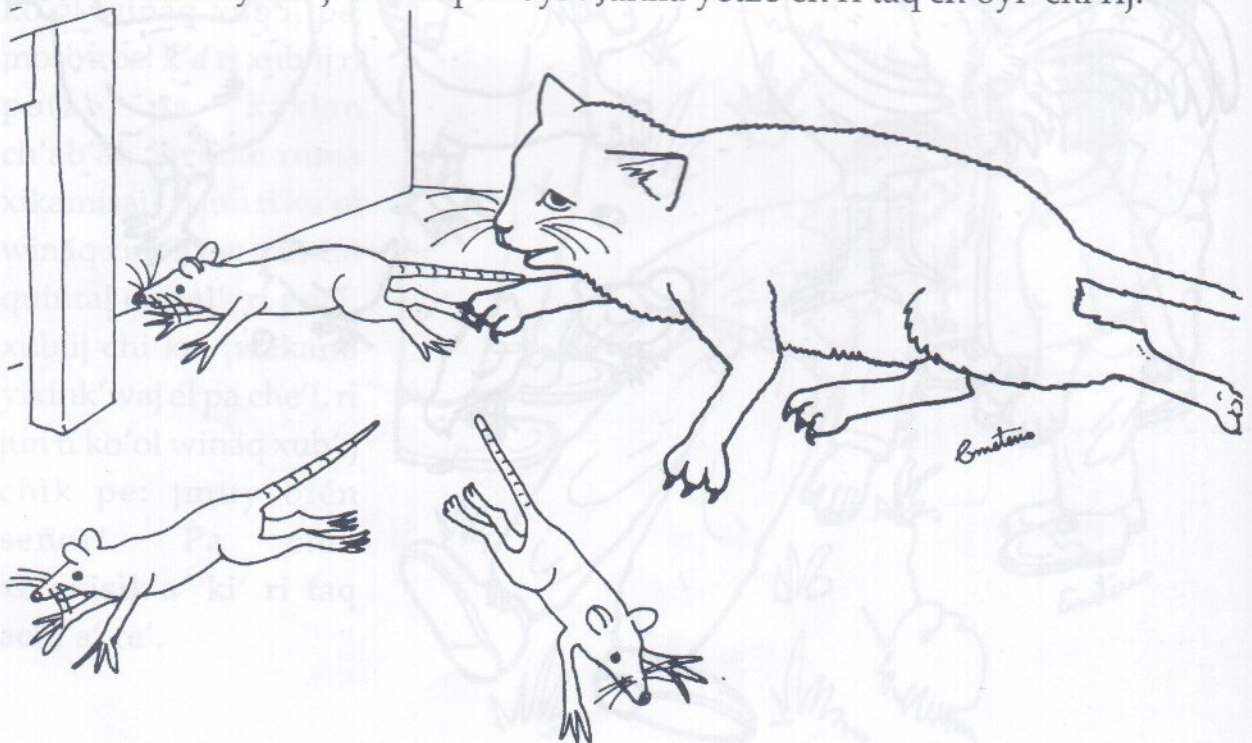
-¿Achike ruma töq jantape' yojawoyob'ej rat?-

Ri mes ke re' xub'ij:

-ruma kan ix jeb'el ok, kan janila ützi ri yixtij-,
ri ch'oy xub'ij:

-Man kojatij chik, xa yatb'animär pe; chuqa' la axikin yeb'animär pe, xa xe la ajeji ri k'an k'an ruwäch nkanaj kan. Ri mes kan xunimaj .

Man chik xeroyob'ej ta ri taq ch'oyi'. Janila yetze'en ri taq ch'oyi' chi rij.

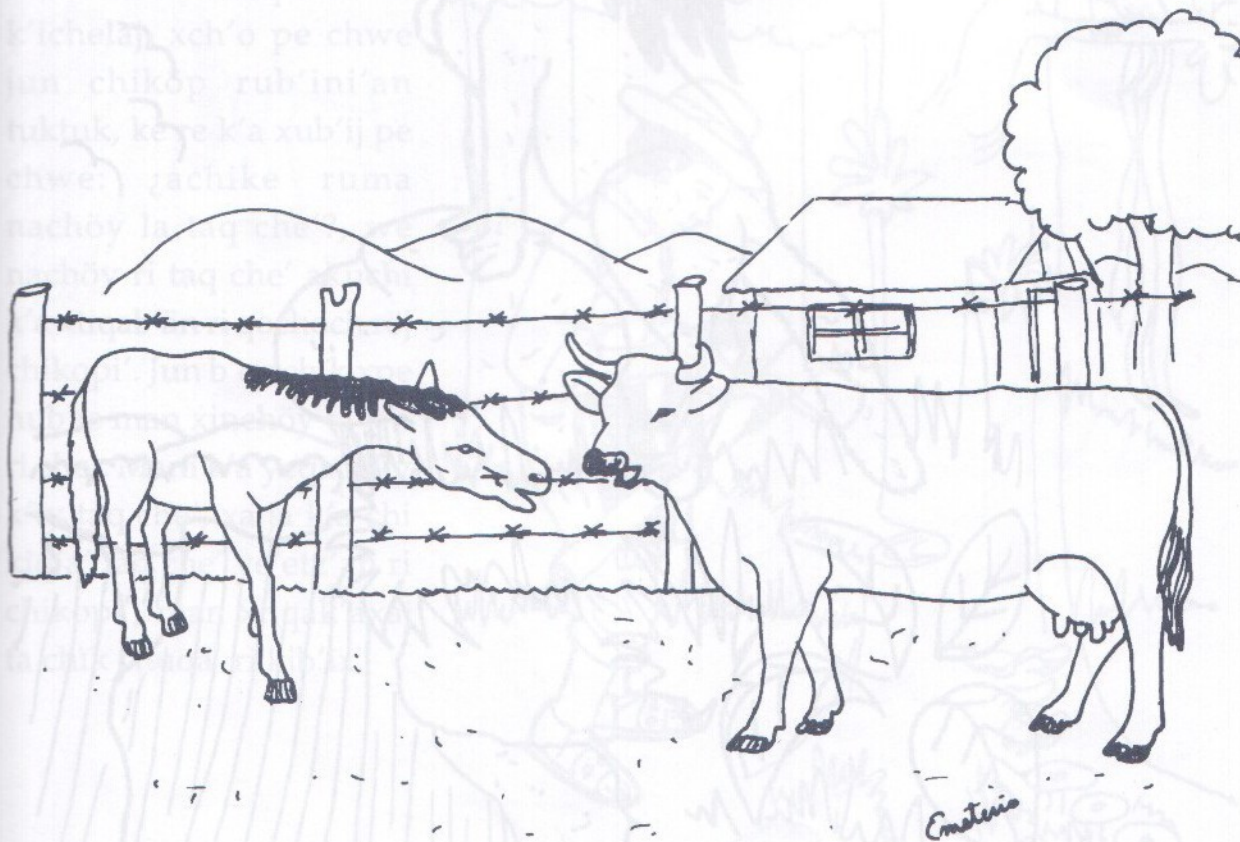


RI WAKX CHUQA' RI KEJ



Xtz'ib'an: Tijonel Augusto Cujcuj Martínez
Aj Pa Tz'i' Ya'

K'o jun wakx rik'in jun kej pa juyu', junam yewa', yetzijon chi kiwäch nub'ij ri wakx chi re ri kej, -¿achike ruma rat man yanoj ta, chi jun q'ij yatwa'?, yatwa' chuqa' ri chaq'a' xa man yanoj ta, kan janila nīm nīm ri apam; xa choj nq'ax ri away chi apam-nub'ij ri wakx. Xb'ech'o pe ri kej: -rat ronojel natz'ët, man ütztala na'oj ke la', man natz'ët ta awi' rat nab'ey, rat chuqa' janila yawa', chi jun q'ij yawa', kan yakach'akot chik ri chaq'a', ¿achike k'a ri nakäch' ri chaq'a' ri?', ruma runimilen ri apam k'ayew yatb'iyin, ¿la ützt natz'ët at ke la'?, we ützt natz'ët awi rat, chuqa' rīn ützt nintz'ët wi', chi öj ka'i' ützt qab'anikil, chi öj ka'i' k'o yojk'atzin wi.



TZUONIK

RI CHIKÖP IXÖQ

Xtzijon: Tijonel Clara Alicia Ajcalón Ajcalón
Aj San Lucas Tolimán

Ojer kan xk'oje jun ixöq xk'ase' wawe' chuwäch re ruwach'ulew, re ixöq re' janila k'a ruchuq'a' runawal, ruma töq k'a ixtän na ntikir njote' pa ruwi' taq che', chuqa' jantape' man nuxib'ij ta ri'. Töq xk'ule' re jun ixöq re', ronojel aq'a' töq setël ri ik' pa nik'aj aq'a', ri ixöq kamul nuch'iklaj ri' (nupixkolij ri') pa ruch'at nupo' el ri' jun utiw, rija' nel el richin nb'eruchapa' äk' chuqa' k'isik' kik'in ch'aqa chik winaqi'; k'a ri' nuk'waj el chi rochoch, nkib'ij chi ri chiköp ixöq re' nsik'in pa b'ey töq majun ta nril. K'o b'ey re ixöq re' nsik'in pa taq siwan ruma chi ri' k'o wi runawal. Nkitzijoj ri winaqi' ri xek'ase' chi runaqaj, chi jantape' k'o ru'ismal äk' chuqa' ru'ismal k'isik' xk'oje' chi rij rochoch. Re ixöq re' pa jun siwan xukamisaj wi ri' ruma xch'ujir.



RI KIKOTEMAL NKIYA' RI CHIKOPI'

Xtz'ib'an: Tijoxel Oswaldo Patá Coroy
Aj B'alam Ya'

Jun tiqaq'ij xinél chi wochoch xinb'e pa k'ichelaj richin yenkamisaj taq chikopi' ruma majun achike ta ninb'an pa wochoch, xinok pa k'ichelaj, töq xintz'ët jun jeb'ël manq'uq', xinwelesaj ri nuch'ab' richin ninkamisaj, töq ri manq'uq' xch'o pe chwe:

-¿achike nab'an? Xub'ij pe ri manq'uq'. -Man ütztä ri nab'an ruma ye'akamisaj ri taq wachib'il, achoj rik'in k'a xkinetz'an rïn we ye'akamisaj. Janila k'a xpe nub'is man xinkamisaj ta chik.

Ri ti manq'uq' kan xb'ixan pe, k'a ri xintzolin el chi wochoch xinb'enuk'ama k'a pe ri wikäj richin yenchöy taq che', töq in k'o chik chupam ri k'ichelaj, xch'o pe chwe jun chiköp rub'ini'an tuktuk, ke re k'a xub'ij pe chwe: ¿achike ruma nachöy la taq che'?, we nachöy ri taq che' akuchi k'a xtiqab'an ri qochoch röj chikopi'. Jun b'ey chik xpe nub'is man xinchöy ta k'a ri che'. Mani k'a yeqachöy k'iy taq che', xa ja k'a chi k'iq'a' taq che' ye'etz'an ri chikopi', man xtiqak'axaj ta chik chuqa' ri kib'ix.



TZIJONIK



RI JUN KEJ CHUQA' RI JUN AQ

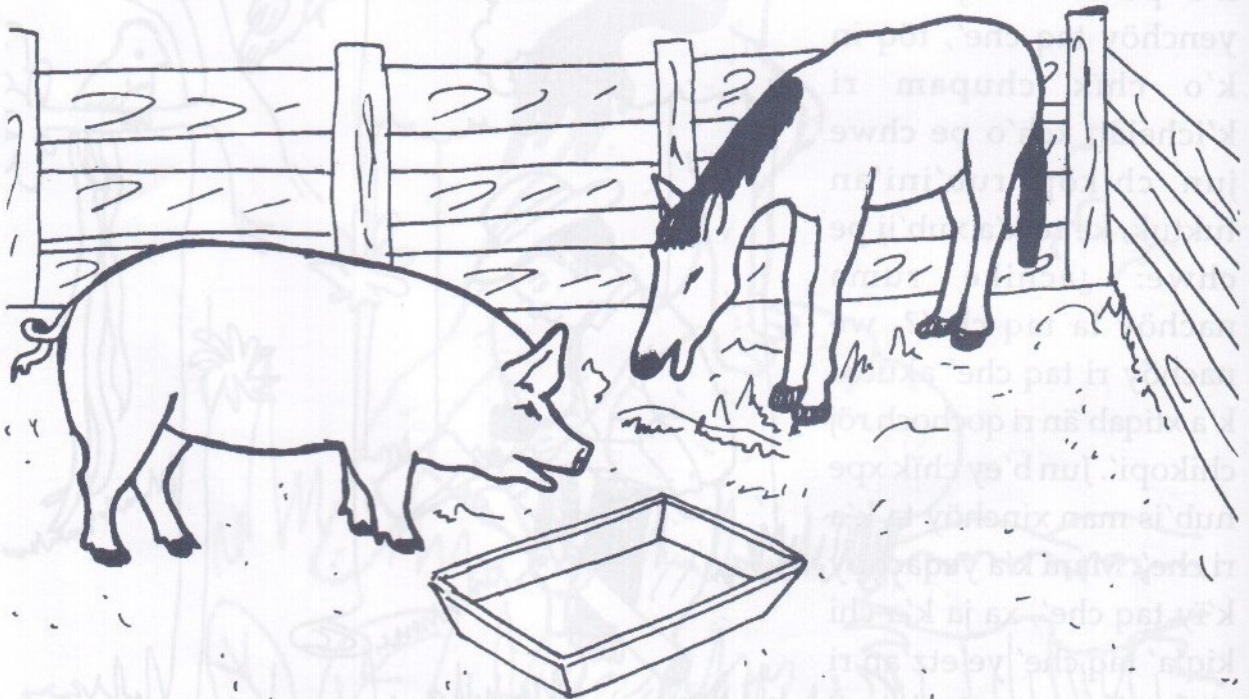
Xtz'ib'an: Tijonel Miriam Pixtun Monroy
Aj San José Nacahuil, Guatemala

Ri kej nurayij ri ruk'aslem ri aq, ri kej man nrajo' ta ruk'aslem, rija' nub'ij:

-Rin k'o nusamaj, xa xe ok kim nk'ux jantape', ri aq nuk'ux tzakon wäy chuqa' nutij ixim, man nsamäj ta, rin q'ij, q'ij yinch'ay rik'in che'.

-Ri aq najowäx , jeb'ël ntzuq, k'o rochoch, rin ncha' ri kej, man yinti'ojir ta, ri aq jeb'ël ntiyojir.

Ri man retaman ta ri kej chi ri aq xa ntiyojirisäx richin nkamisäx.



RI KOTZ'I'J CHUQA' RI IXPÈQ



Xtz'ib'an: Tijonel Miriam Pixtun Monroy
Aj San José Nacahuil, Guatemala

Chupam ri jun kotz'ijal k'o jun jeb'ël jeb'ël kotz'i'j, kâq rub'onil, râx râx ruxaq. Konojel winâq yetz'eto nkirayij nnik'waj ri kotz'i'j ruma ri rub'anikil. Chi raqân ri kotz'i'j k'o jun ixpèq, ri winaqi' yetz'eton ri kotz'i'j, itzel nkitz'ët ri ixpèq ruma ri' manaq chik winaqi' ye'apon chi rutz'etik ri kotz'i'j.

Jun q'ij, ri kotz'i'j xub'ij chi re ri ixpèq:

-!awuma rat man ye'oqa ta chik ri winaqi' chi nutz'etik!- Xub'ij chi re ri ixpèq: -
-tab'ana utzil katel el wik'in-

-Ütz k'a xcha' ri ixpèq, rin yinb'e.

Xik'o k'iy q'ij, ri ixpèq xb'erutz'eta ri kotz'i'j, itzel rachibâl xub'ân qa, ri ixpèq xuk'utuj:

-¿Achike xab'ân kotz'i'j? ri kotz'i'j xub'ij pe, xa xe xatb'e rat ri sanika' yinkik'üx jantape'.

Ruma k'a ri' ützt nqetamaj chi Ronojel ri k'o chuwäch ri ruwach'ulew k'o rejqalem.





JUN TUKÜR CHI KIKOJÖL PALAMAX

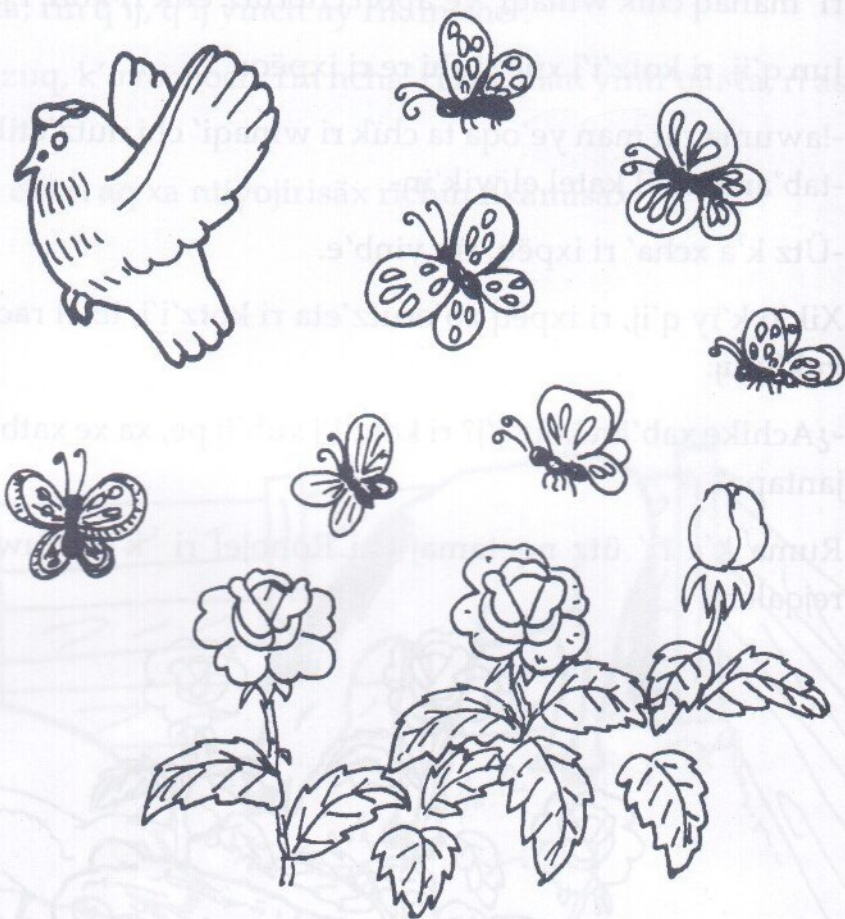
Xtz'ib'an: Tijonel Miriam Pixtun Monroy
Aj San José Nacahuil, Guatemala

Ri tukür retaman chi chupam kochoch ri palamax yalan jeb'ël ok, ri tukür xraq'omaj rij rik'in säq rub'onil richin k'a ke ri' man nq'alajin ta chi tukür. Ke ri' ri tukür xb'e pa kochoch ri palamax.

Jun q'ij xumestaj rachib'äl xb'ech'o pe achi'el tukür, ke ri ri palamax xkinab'ej chi man palamax ta, xkelesaj pe pa ri kochoch, xkich'äy. Ke ri', ri tukür xtzolin kik'in rachib'il, man xketamaj ta ruwäch ruma ri rachib'äl jun wi, man xkajo' ta nk'oje' kik'in.

Wakami ri tukür manaq rochoch chuqa' majun najowan richin.

Ruma k'a ri' Majub'ey tarayij jun chik ab'anikil.



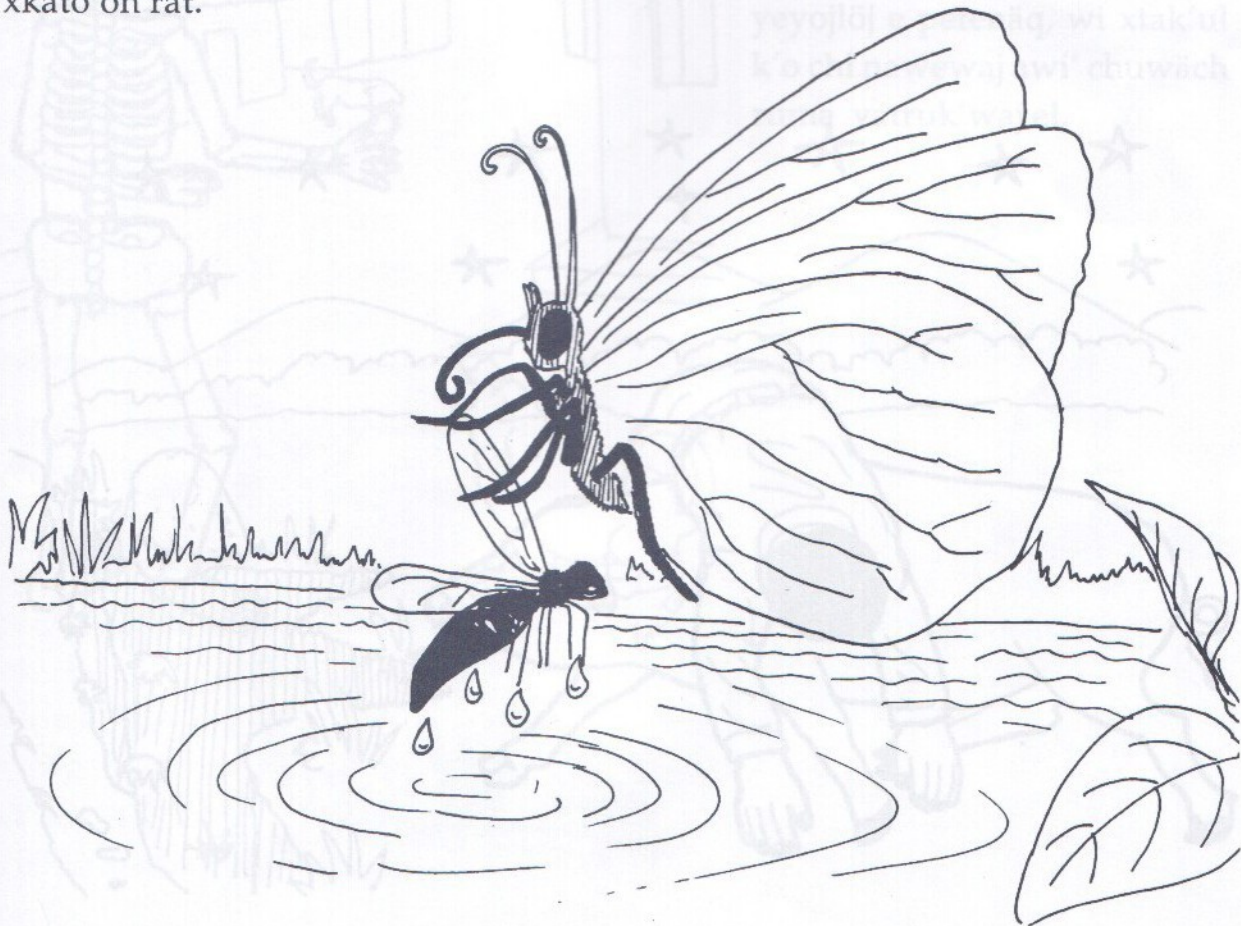
JUN PALAMAX CHUQA' JUN Q'ASTA'L



Xtz'ib'an: Tijonel Miriam Pixtun Monroy
Aj San José Nacahuil, Guatemala

Jun q'ij yalan k'atän rub'anon, jun palamax xuxlan
qa pa ruq'a' jun che', juk'an apo chik k'o jun
raqän ya' yalan nüm, xqaqa jun q'asta'l
xb'eruqumu' ruya', k'a ri' kan xtzaq qa chupam
ri ya'. Ri palamax xutz'ët xb'eruto', xrelasaj pe
chupam ri ya', k'a ri xuya' ruk'aslem ri q'asta'l.
Jun chik q'ij, k'o jun achi nrajo' nuchäp ri
palamax, ri q'asta'l xapon xb'eruto' ri palamax,
xb'eruk'eta ruq'a' ri achi. Ri achi ruma
ruq'axomal man xuchäp ta chik ri palamax. Ke
ri' chi e ka'i' xkito' ki', ruma ri' k'o kik'aslem.

Tab'ana' ri utzil richin ke ri' xa b'a achike
xkato'on rat.



TZJONIK



RI WINÄQ AQ

Xtz'ib'an: Tijonel Gricelda Albertina Pichiyá Cux
Aj Chi Xot

Töq rub'anon pe' Chi Xot k'o jun ixöq ri nupo' pe ri aq, töq noqa ri nik'aj aq'a'.
 Töq nub'an pe ri nik'aj aq'a' rija' nuch'iklaj ri' (nupiskolij ri') kab'lajuj b'ey, ja
 ri' töq nupo' pe ri' aq, nel pe pa b'ey richin yerukanoj ri winaqi' k'a yeb'iyaj ri
 ramaj ri', rija' yerukanoj chuqa' ri achi'a' e q'ab'arela' richin yeruk'waj pa siwan.
 Ruma ri' nb'ix chi qe, we jun b'ey xtiqak'ul ri ixöq aq, ützt ta yojpa'e' chuwäch
 jun xan, nqatun ri qaqän richin man yojruk'waj ta el.

Ri winäq aq xa xe nuna' chi ja ri' nsaqër pe, nuch'iklaj chik ri' (nupiskolij chik
 ri') kab'lajuj b'ey nok chik pe winäq k'a ri' nok apo chi rochoch.



YOJLIN B'AQ



Xtz'ib'an: Tijonel Gricelda Albertina Pichiyá Cux
Aj Chi Xot



Pa nutinamit e k'o winaqi' yeb'iyaj chaq'a' chik, k'o jun achi itzel ranima. Nel pe pa nik'aj aq'a' richin yerukanoj ri k'a yeb'iyaj na richin yeruk'waj pa siwan, chuqa' yeruk'waj pa kochoch ri anima'í'.

Re jun itzel achi re', nb'ix yojlin b'aq chi re ruma töq nawak'axaj chi petenäq, ri b'aq yeyojlöp e petenäq, wi xtak'ul k'o chi nawewaj awi' chuwäch ruma yatruk'waj el.



TZIJONIK

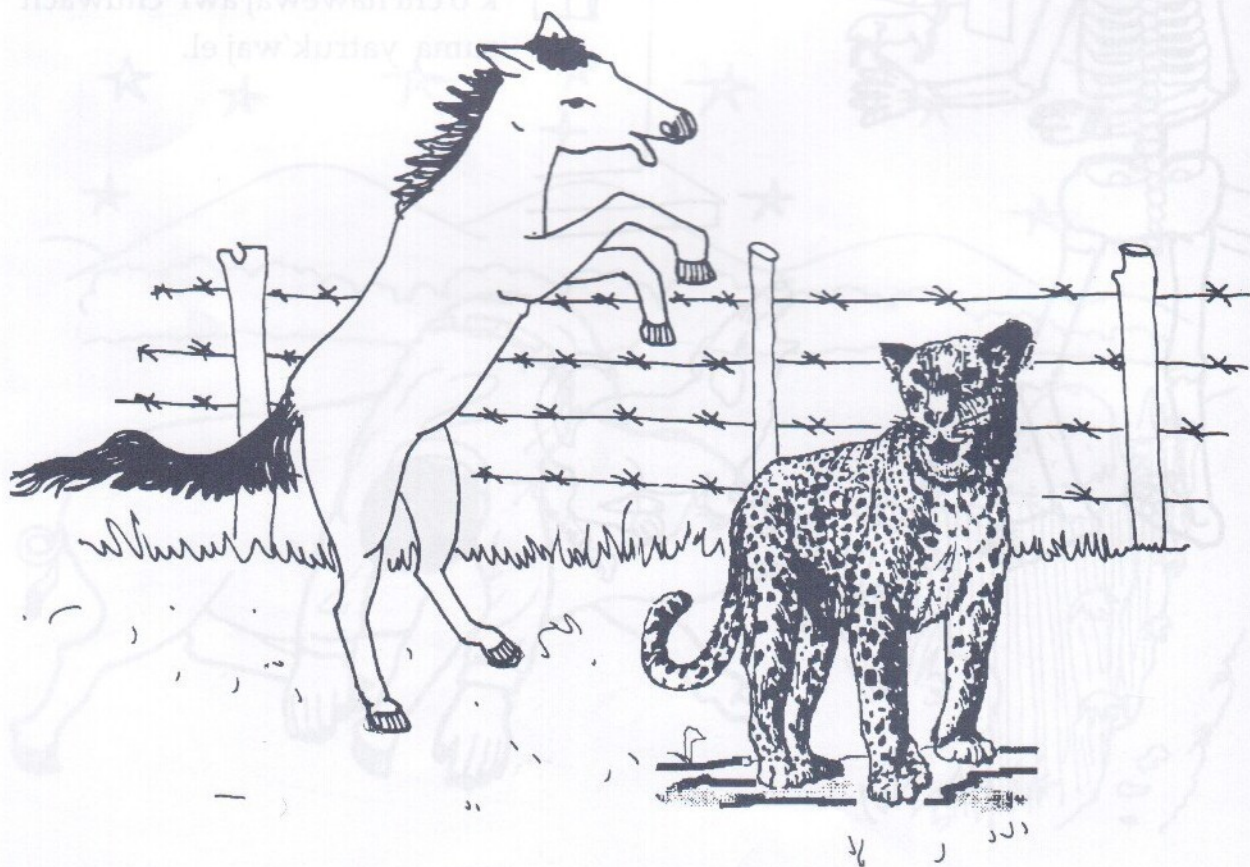


RI KEJ RIK'IN RI B'ALAM

*Xtz'ib'an: Tijoxel Celestino Santos Guarcax Tuy
Aj Xajaxac, Tz'olaj Ya'*

Jumul cha ri' k'o jun ti kej k'o pa jun nım k'ichelaj, chaj k'ate' xutz'ët jun b'alam janila nureq ruchi', ri ti kej janila xpe jun tew chi rij, achike ta k'a ninb'än ncha', xkib'e junanin chuwäch yinruq'i', k'a ri' xpe jun na'oj pa rujolom, ninb'ij na chi re chi nub'än ta jun utzil chwe, ninb'ij na chi re chi xok jun k'ix pa waqän ja ta rija' nelesan richin, kan ke ri' wi xub'än; ri b'alam kan najin njelon pe, k'a ri' xpe ri kej xub'ij chi re achike xuch'ob', xpe ri b'alam üt z k'a xcha' chi re, nintzu' na k'a ncha' ri b'alam, xpe ri kej xusutij ri', xuya' kan jun aqanaj pa ruchi' ri b'alam kan xrelesaj kan jun rey. Ri kej kan xa xe ri' xub'än kan xb'e junanin xanimäj el.

Xpe ri b'alam nub'ij: xa xe k'a ke re' xinch'äk xitikir xinpab'a' wi' chuwäch jun nimaläj chiköp.



RI NIMALÄJ Q'OPOJ



Xtz'ib'an: Tijonel Basilio Yaxón Yaxón
Aj Chuwataq'aj, Tz'olaj Ya'

Ojer xk'oje' jun ala' ruk'ajol jun ajpop, ri ala' ri' xuna'ojij chi nukanoj jun rixjayil, xub'ij: k'o chi yink'ule' rik'in jun nimaläj q'opoj.

Ri ala' xuchäp b'ey pa ronojel ri tinamit, richin nukanoj jun jeb'ël q'opoj; kan e k'o wi xerutz'ët; k'a ri' xtzolin pe janila nb'ison ruma rurayib'äl rija' ja ri' nk'ule' rik'in jun nïm q'opoj nïm raqän. Töq xb'e qa ri aq'a' ye'ajin yewa' chuchi' ri q'aq', k'a ri' chupam ri jun aq'a' ri' xpe jun nimaläj jäb', ri k'aqolajay kan yatruixib'ij nub'an, k'ate' nkak'axaj chi k'o jun nuk'ojk'a' pe ri ruchi' ri kochoch, xpe ri nan xeb'erutz'eta'

xa jun ti q'opoj janila ch'eqël pe ruma xril pe ri jäb', ri te'ej xrokisaj pa jay ri nimaläj q'opoj; xkib'an kan rub'anikil ruwarab'al richin nkanaj kan jun aq'a' kik'in. Töq xsaqër xpe rute' ri ala' xuk'utuj chi re ri q'opoj ¿la ützwawär noya?, ri q'opoj xub'ij chi man ützw ta ruma man xwär ta ri ala' rik'in.

Ri ala' xk'ule' rik'in ri q'opoj ruma xunab'ej chi man xa b'a achike ta ri q'opoj xapon kik'in ri winaqi', ruma ri' xub'ij chi ke: yink'oje' iwik'in ruma iloq'oq'en na ri ruwäch iwixim, ruma k'a ri' ja ri ixim yalan xto'on richin xikanoj ri iwali'.



TZ'JONIK



RI XTA XWANA RIK'IN RATI'T

*Xtz'ib'an: Tijoxel Nancy Elizabeth Saloj Sutuc
Aj Xajaxac, Tz'olaj Ya'*

Jun q'ij ri rati't ri xta Xwana xyawäj pe; ri xta Xwana xub'ij chi re runan chuqa' rutat chi nb'ekitz'eta' ri rati't ri q'opoj. Ri rute' rutata' ri ti q'opoj üt z k'a xecha' chi re; chi ruka'n el q'ij kan jukumaj na nimaq'a' xeb'e chi rutz'etik, töq e b'enäq pa ri b'ey ri xta Xwana xeruch'üp el kotz'i'j richin nuya' chi re ri rati't.

Töq nkitz'ët chik apo rochoch ri ati't, ri ti q'opoj janila xel ruk'u'x, töq xa jub'ama ye'apon yan, ri ti q'opoj xeruya' kan rutat pa b'ey xb'e junanin rik'in rati't, töq xapon rik'in xuya' jun b'oraj kotz'i'j chi re; ri rati't töq xuk'ül ri jun b'oraj kotz'i'j janila jeb'el xuna', chupam ri jun ramaj ri' ri rati't xk'achoj, xutzir chupam ri jun yab'ilal rilon, konojel xel kik'u'x ruma chi xutzir chik pe jun rutz'aqat ri jun jay ri'.

TZIJONIK



RI TAQ RUTZ'UJ YA'

*Xtz'ib'an: Tijonel Rogelio Can Gómez
Aj Pa Tz'i' Ya'*

Jun q'ij ke taq la' pa jun tinamit ri Mixku' rub'i' "Mixco Viejo", xya'ox rutzijol chi nb'an jun moloj akuchi xa xe ye'apon wi ri taq rutz'uj ya'. Xb'ix ri ruq'ijul ri moloj nb'an chupam ri ik' mayo. Xb'ix chi ja ri töq nsaqirisam pe ri nimaq'a', e k'o ta chik konojel ri taq rutz'uj ya'. Nab'ey xapon ri ti rutz'uj palow, k'a ri xapon ri ti rutz'uj choy, chuqa' xapon ri ti rutz'uj raqän ya', ri ti rutz'uj alaxb'al ya', konojel ri taq tz'uj xe'apon apo: nkitz'uk yan qa ri moloj töq xapon ri ti rutz'uj ri jäb'.

Ri moloj xtz'uk yan qa; jun ti jüt ri k'o apo pa ewäl kik'in, yerutzu' chuqa' yerak'axaj apo. Xq'ax apo ri ti rutz'uj palow, rija' xub'ij:

- ja rïn ri nïm nuq'ij wawe' ruma ja rïn in k'o chupam ri nimaläj palow nuk'ison ruwäch ri ruwach'ulew, rïx kan ix ch'uti'n ok.

K'a ri xq'ax apo ri ti rutz'uj choy. Rija' xub'ij:

-Rïn in nïm, in k'o chi kikojol ri taq che', chi kikojol ri winaqi', ruma ri' nïm nuq'ij.

K'a ri xch'o apo ri ti rutz'uj raqän ya', rija' xub'ij:

-Rïn nïm nuq'ij, ruma yinq'ax chi kikojöl taq che', chi kikojöl taq tinamit, chi jun q'ij chi jun aq'a'-.

K'a ri xq'ax apo ri ti rutz'uj ri alaxb'al ya'. Xub'ij k'a pe:

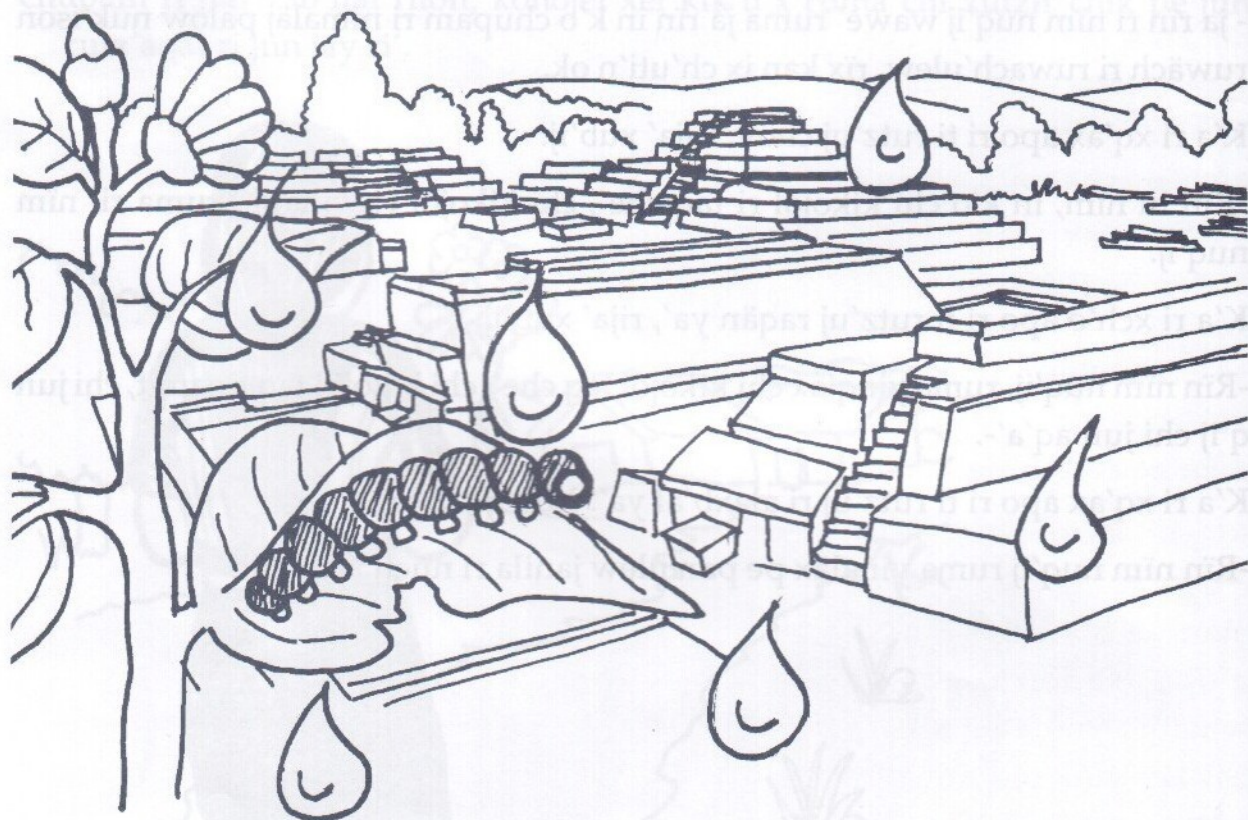
-Rïn nïm nuq'ij ruma yinaläx pe pan ulew janila ri nuch'ajch'ojl.





Ja töq xkina' pe chi nel yan pe ri q'ij, rije' xkib'ij:

-Chanin ruma ri q'ij nel yan pe, we yojchaqi'j qa, xa man xkojapon ta chik rik'in ri qate'-. Man ketaman ta chik achike nkib'an ruma ruch'ab' q'ij nel yan pe, konojel kixib'in ki', chuqa' xa man nkajo' ta yetzolin xa majun nb'ekitzijoj chi re ri kite'. Kixib'in ki' ruma man nkajo ta chi yechaqi'j qa. Ri ti jüt ri k'o apo pan ewäl kik'in, xutzü' chi man nkil ta chik achike nkib'an, xrajo' xto'on apo. -Rix, xcha' ri ti jüt, rix niwajo' yixtzolin yan, kiniwak'axaj: k'o jun ri man iya'on ta rutzij man chowinäq ta, ja ri rutz'uj jäb', iwonojel rix ix k'atzinel, nito' iwi' richin kan k'a ix k'äs na, iwonojel rix k'atzinel, nitola' iwi', niya' ruk'aslem ri jäb', ruma ri' majun chiwe rix ri nım ta ruq'ij, xa chi iwonojel nım iq'ij. Xkikot ri kik'u'x ruma ri xub'ij ri ti jüt chi ke, jxa qitzij wi!. Janila xkimatyoxij kan chi re ri ti jüt, k'a ri chanin xetzolin ruma nel yan pe ri q'ij.



RAJAW RI K'ICHELAJ



Xtz'ib'an: Tijoxel Glendy Nineth Sirin
Aj B'alam Ya'

K'o wi jun b'ey jun achi rub'ini'an ma Xwan xberukanoj rusi' pa k'ichelaj, töq k'o wi chupam ri k'ichelaj xrak'axaj chi k'o jun nsik'in pe chi re, ri ma Xwan janila xuxib'ij ri' kan xuna' rija' xpe tew chi rij, k'a ri' man xq'ajan ta chik. Ri ma Xwan ruma ruxib'iri'il xtzaq pan ulew, xuchäp xa'oj, matyox akuchi xtzaq wi xiko' ri ma Lu' jun achi ri k'o rulew chi runaqajil ri k'ichelaj akuchi xukanoj wi qa rusi' ri ma Xwan, xrejqaj k'a el xuk'waj el pa rochoch töq xk'astäj pe ri ma

Xwan, ri ma Lu' xutzijoj chi re chi ja rija' xk'amon pe, k'a ri xuk'awomaj ri utzil xub'än ri ma Lu' chi re. Ri ma Xwan xuchäp kan yab'il man xk'achoj ta chik ruma xch'akatäj, ja ri rajaw ri juyu' xch'akon richin. Ruma k'a ri' k'atzinel chi töq yojb'e pa k'ichelaj, tiqak'utuj q'ij nab'ey chi re ri Rajawal k'ichelaj, ke ri' majun nqak'ulwachij.



RI TZ'UNÜN ALAR

Xtz'ib'an: Tijoxel Agustina Mancilia Cuxil
Aj B'alam Ya'

K'o wi jun b'ey pa jun ko'ol tinamit jun ti ixtän janila ütznuna' nib'e pa juyu' akuchi e k'o k'iy taq kotz'i'j chuqa' jalajöj kib'onil. Jun b'ey ri ti ixtän re' xub'anaxtaj rusamaj pa jay k'a ri xb'extan pa juyu' richin nb'e'etz'an jub'a kik'in ri taq kotz'i'j, töq k'ate', xapon jun ti tz'unün kan nropöp pa ruwi' ri taq kotz'i'j, töq k'ate' ri tz'unün xutz'ët ri ixtän netz'an chupam ri kotz'ijal, ri ti tz'unün xjel apo rik'in ri ti ixtän, ri tz'unün xub'ij chi re ri ti ixtän.

-¿achike nab'an wawe'?

-jyinetz'an! ncha' ri ti ixtän.

-¿achike ruma ayonil yatetz'an?- ri ti ixtän xub'ij chi re ri tz'unün: k'o jun q'ij wawe' xsach el ri nute', ruma ri' wakami töq yentz'ët ri kotz'i'j nintz'ët chik ri nute', ri ti ixtän kan jeb'ël wi netz'an chupam ri taq kotz'i'j.

Ri ti tz'unün xujoyowaj ruwäch ri ti ixtän ke re k'a xub'ij apo chi re:

-ninwajo yinok awachib'il jantape',

- ütznuna' k'a, xcha' ri ixtän.

Jantape' k'a töq nuk'is rusamaj ri ti ixtän nkik'ul ki' rik'in ri tz'unün richin ye'etz'an.



RI RAJAWAL JUYU'

*Xtz'ib'an: Tijonel Clara Alicia Ajcalón Ajcalón
Aj San Lucas Tolimán*



K'o jun q'ij e k'o ka'i' achi'a', jun ma Pe'y rub'i', ri jun ch'ik ma Lu' rub'i', re achi'a' re' kanöy chikopi' pa taq q'ayis.

Jun tokaq'a' xkichäp b'iyajnem, chi e ka'i' kik'wan taq kisamajib'al; k'ate xkitz'ët jun ti wuch' xuramij kib'ey, ri je' xkichojmij ki' richin nkikamisaj, pa jun ti ramaj xekowin na chi rij ri ti wuch'. Ri ti chiköp xtzaq pan ulew, k'ate' xkak'axaj jun ch'ab'äl nch'o pe chi ke: -ay, ay, xitz'ila' ri nutz'i' -ncha' ri jun achi chi ke, -wakami kixb'iyin chi iwochoch, we mani yixinjub' el chi che', we mani nq'axaj ri nukej chi wij. Ri achi'a' xkichäp el anin, xetzeqelb'ex k'a el rik'in ri kej. Töq xe'apon chi kochoch yesewelöj ruma kosik, chuqa' kixib'in ki'.

Re tzijonem re' nuk'ut chi qawäch chi konojel ri chikopi' k'o kajawal, ke k'a chuqa' ri' k'o kajawal ri juyu'.

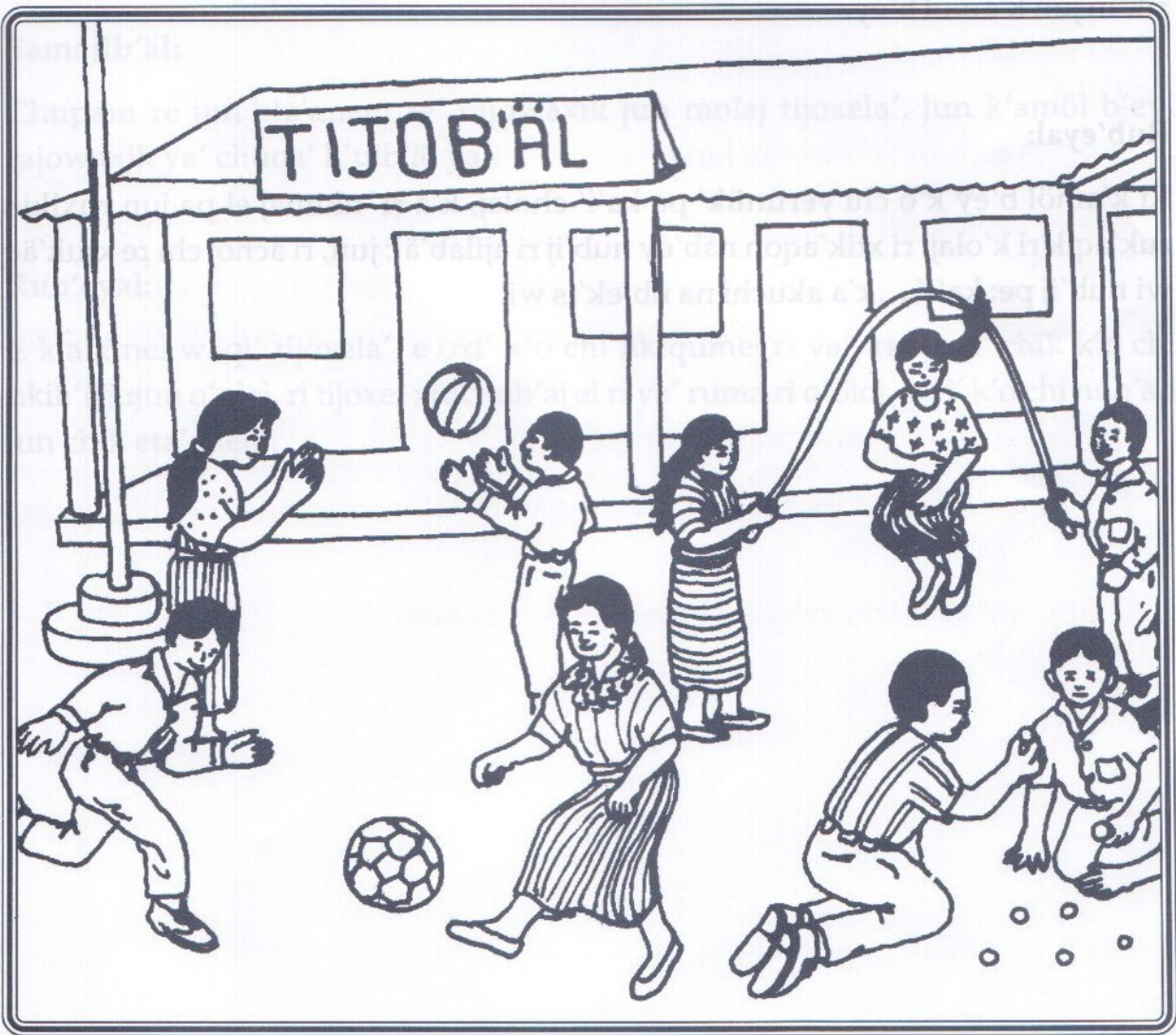


TZIJONIK

ETZ'ANEM



ETZ'ANEM





RI K'OLAJ

*Xtz'ib'an: Tijonel Victor Chumil Chiroy
Aj Tz'oloj Ya'*

Rayib'äl:

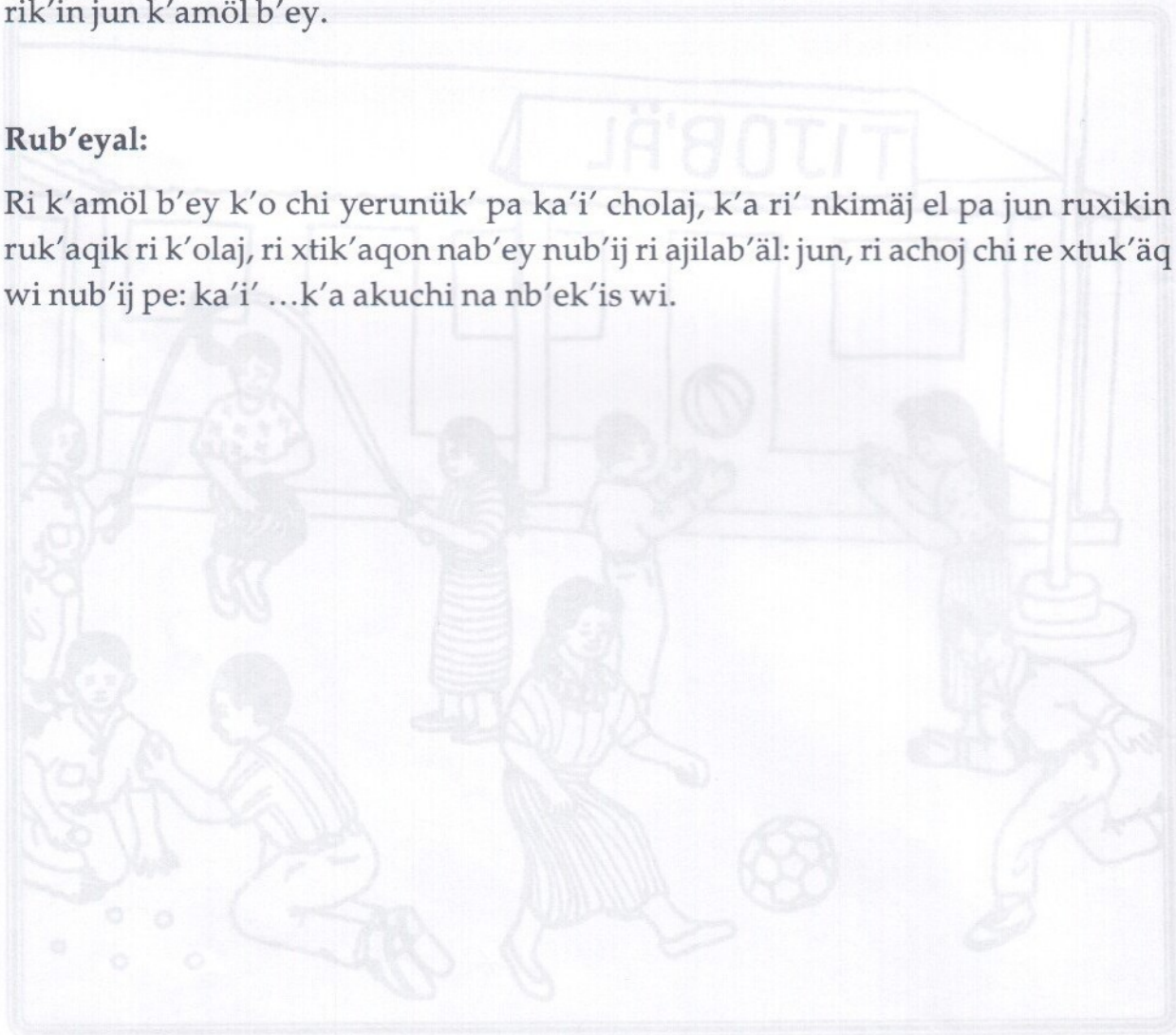
Chupam re jun etz'anem re' ri tijoxela' nketamaj ye'ajilan pa qach'ab'äl.

Samajib'äl:

Chupam re jun etz'anem re', rajowaxik jun k'olaj chuqa' jun molaj ak'wala', rik'in jun k'amöl b'ey.

Rub'eyal:

Ri k'amöl b'ey k'o chi yerunük' pa ka'i' cholaj, k'a ri' nkimäj el pa jun ruxikin ruk'aqik ri k'olaj, ri xtik'aqon nab'ey nub'ij ri ajilab'äl: jun, ri achoj chi re xtuk'äq wi nub'ij pe: ka'i' ...k'a akuchi na nb'ek'is wi.



ETZ'ANEM



RI Q'OLOJ



Xtz'ib'an: Tijonel Victor Chumil Chiroy
Aj Tz'oloy Ya'

Rayib'äl:

Chupam re jun etz'anem re' nk'iyirisäx kina'ojib'al, nk'iyirisäx ri kitzijonem ri ak'wala'.

Samajib'äl:

Chupam re jun etz'anem re' rajowaxik jun molaj tijoxela', jun k'amöl b'ey, rajowaxik ya' chuqa' k'ulb'äl ya'.

Rub'eyal:

E k'atzinel waqi' tijoxela', e oxi' k'o chi nkiqumej ri ya', ri e oxi' chik k'o chi nkib'ij jujun q'oloy, ri tijoxel xtuchub'aj el ri ya' ruma ri q'oloy, ja ri' k'o chi nub'an jun chik etz'anem.



ETZ'ANEM





Q'IJ, CH'UMIL CHUQA' IK'

Xtz'ib'an: Tijonel Celia Mauricia Morales Sacuj
Aj San Andrés Semetabaj

Rayib'äl:

Ri tijoxela' tiq'ax chi kiwäch tikib'ana' ri nuq'ajuj ri tz'ij nb'ix chi ke.

Samajib'äl:

Chupam re jun etz'anem re' rajowaxik chi e k'o tijoxela' chuqa' jun k'amöl b'ey.

Rub'eyal:

- Konojel ri tijoxela' nkib'än jun setesik.
- Ri k'amöl b'ey nusik'ij jun tzijonem akuchi' yerunataj ri q'ij, ri ch'umil chuqa' ri ik'.
- Töq nunataj ri q'ij, ri tijoxela' nkimöl ki' chi wotäq, nkib'än jun setesik, chuqa' nkichäp chi kiq'a'.
- Töq nunataj ri ch'umil, nkimöl ki' pa ox'öx, nkijotob'a' ri kiq'a' pa jotöl.
- Töq nub'ij ik', nkimöl ki' pa kajkäj, e oxi' nkib'än ri setesik, jun nk'oje' pa nik'aj.
- Ri tijoxela' xkesach, ye'el kan chupam ri etz'anem.

EIZ'ANEM





*Xtz'ib'an: Tijonel Augusto Cujcuj Martínez
Aj Pa Tz'i' Ya'*

Rayib'äl:

Ri tijoxela' nkitijoj ki' nkib'ij pe jun ka'i' oxi' tzij pa kaqchikel ch'ab'äl.

Samajib'äl

Chupam re etz'anem re' k'atzinel jun k'amöl b'ey, jun yab'äl, k'atzinel taq wuj akuchi k'o kachib'äl chikopi', chuqa' tikirel ye'okisäx etz'ab'äl, chuqa' jiq'ob'äl.

Rub'eyal:

Chupam jun yab'äl ütz nak'waj jalajöj wachinäq achi'el jun etz'ab'äl, jun jiq'ob'äl, jun che', rachib'äl jun chiköp, jun wakx jun kej jun tz'i', jun jay, xa b'a achike. Ri tijoxel nrelesaj pe jun wachinäq nub'ij kan jun ka'i' oxi' taq tzij pa qach'ab'äl, we ketaman rub'i' ri nkelesaj pe ja rub'i' ri' nkib'ij kan, tikirel chuqa' nb'an jun ti alaj tzijonem achi'el: Achike rub'i', achike rutinamit, achike rub'i' rutata', chuqa' achike rub'i' rute', we manaq nq'ax ta chuwäch ri tzijonem, xa xe ri tzij retaman ja ri nub'ij kan.



ETZ'ANEM





ETZ'ANEM

RI CHE' CHUQA' RI ICHAJ

Xtz'ib'an: Tijonel Augusto Cujcuj Martínez
Aj Pa Tz'i' Ya'

Rayib'äl:

Ri ak'wala' tiq'ax chi kiwäch jun ka'i' tzij pa kaqchikel ch'ab'äl.

Samajib'äl:

Chupam re jun etz'anem re', k'atzinel tijoxela' chuqa' taq peraj wuj akuchi k'o taq achib'äl.

Rub'eyal:

Rik'in re jun etz'anem re' ri tijoxela yek'asotäj ruma nb'an chi ke chi yepa'e', yetz'uye' nkijotob'a kiq'a' chuqa' nkiqasaj ri kiq'a', ke re' rub'anikil: Töq nb'ix che', konojel yepa'e' töq nb'ix ichaj, konojel yetz'uye'. Ütz chuqa' nb'an etz'anem kik'in ri ak'wala' nb'ix chi ke chi wakami ja ri kiq'a', töq nab'ij che' nkijotob'a ri kiq'a' töq nb'ix ichaj nkiqasaj ri kiq'a', yalan ütz nuk'wäch el chuwäch jun peraj wuj ri rachib'äl ri che' chuqa' rachib'äl ri ichaj.



RI ACHIB'ÄL



Xtz'ib'an: Tijonel Augusto Cujcuj Martínez
Aj Pa Tz'i' Ya'

Rayib'äl:

Ri ak'wala' nketamaj rub'ixik pa kaqchikel ch'ab'äl kib'i' ri wachinäq.

Samajib'äl:

K'atzinel chi e k'o tijoxela', rajowaxik taq wuj akuchi' k'o jalajöj taq kachib'äl xa b'a achike wachinäq chuqa' rajowaxik taq ixim.

Rub'eyal:

Chuwäch jun ruxaq wuj ützt niya' lajuj achib'äl, jalajöj taq achib'äl achi'el ri q'ij ri ya', q'ayis, xkanul, ri kaj, chuqa' taq kär, töq nchap qa ri etz'anem k'o chi ya'on lajuj kixim k'a ri' nsik'ix ri achib'äl, töq nkinojisaj chik ri kiwuj; k'o chi nkisik'ij pe kib'i' ri achib'äl pa qach'ab'äl; nab'ey ri taq ixtani' k'a ri' ri alab'oni', k'o chi ntz'et we ja' rub'anikil ri rusik'ixik nkib'ij pe, we man ja' ta rusik'ixik ützt nsik'ix pa rub'eyal chi ke, tikirel nb'an kik'in kib'i' taq chikopi'.



ETZ'ANEM





ETZ'ANEM



Xtz'ib'an: Tijonel Celia Mauricia Morales Sacuj
Aj Pa T'el Ya

Xtz'ib'an: Tijonel Celia Mauricia Morales Sacuj
Aj San Andrés Semetabaj

Rayib'äl:

Ri tijoxela' nketamaj ruwäch chuqa' kib'i' ri b'onil pa kaqchikel ch'ab'äl.

Samajib'äl:

Chupam re jun etz'anem re' rajowaxik tijoxela' chuqa' jun k'amöl b'ey.

Rub'eyal:

- Ri k'amöl b'ey nuya' rub'ixkil rub'eyal ri etz'anem.
- Ri k'amöl b'ey nuya' pe jun q'ojom, konojel nkisutij ki'; töq nupab'a' ri q'ojom nub'ij jun b'onil. Töq nub'ij ri b'onil ja re' k'o chi nkib'än:
- Ri käq nuq'ajuj: chi ri tijoxela' nkitun ki' chi kaka' nkitzu' kiwäch, nkijotob'a' kiq'a'.
- Ri q'än nuq'ajuj: chi ri tijoxela' nkitun kitza'm.
- Ri xar nuq'ajuj: chi ri tijoxela' nkitun ri kij nkichäp ri kiq'a'.
- Ri säq nuq'ajuj: chi ri tijoxela' nkitun ri kijolom.
- Jantape' nkijäl kik'ulaj, we man nkib'än ta, k'o jun samaj nya' chi ke.



Xtz'ib'an: Tijonel Augusto Cujcuj Martínez
Aj Pa Tz'i' Ya'

Rayib'äl:

Ri ak'wala' nketamaj rub'ixkil ri ajilanik chuqa' yech'o pe pa kaqchikel ch'ab'äl.

Samajib'äl:

Jun wuj akuchi' k'o pe jun achib'äl.

Rub'eyal:

Ri tijonel nuya' jun kajilab'al ri tijoxela', nb'ix chi ke chi man nkimestaj ta ri kajilaxik xya', ri tijonel man retaman ta ri kajilab'al ri tijoxela, nuk'wax jun achib'äl, k'a ri nsik'ix jun ajilanik, ri tijoxel ri k'o ri ajilanik rik'in, ja ri' ri nb'in pe pa qach'ab'äl ri achike nutz'ët, töq xub'ij pe jun ka'i' tzij, ja nsik'ix chik jun ajilanik, ützt pa kiyonil nk'utüx chi ke, nkib'ij pe ri nkitz'ët.



ETZ'ANEM





KIB'ONIL RI K'OLAJ

Xtz'ib'an: Tijonel Tulio Anibal Cutzal Alonzo
Aj Chi Masat B'alam Ya'

Xtz'ib'an: Tijonel Tulio Anibal Cutzal Alonzo
Aj Chi Masat B'alam Ya'

Rayib'äl:

Ri tijoxela' nketamaj kib'i' pa qach'ab'äl ri jalajöj b'onil.

Samajib'äl:

Rajowaxik julajuj taq k'olaj ri jalajöj kib'onil.

Rub'eyal:

Re jun etz'anem re' richin chi ri tijoxela' nketamaj kib'i' ri jalajöj b'onil, ri tijonel nuk'waj julajuj taq k'olaj ri jalajöj kib'onil, ri tijonel nuturij jun k'olaj käq rub'onil chi re jun tijoxel, ri tijoxel nuchäp, k'a ri nub'ij pe ri k'olaj käq rub'onil.

Ri tijoxel xuchäp ri k'olaj nuturij chi re jun chik rachib'il ri xtichapon ri k'olaj nub'ij ri k'olaj käq rub'onil.

Ri tijonel nuturij jun chik k'olaj räx rub'onil, ri xtichapon nub'ij pe: ri k'olaj räx rub'onil, ke ri konojel k'o chi nkib'ij pe.

- > Ri xar nuq'ajuj chi ri tijoxela' nketamaj ri kib'ij nkichäp ri kib'a'.
- > Ri säq nuq'ajuj chi ri tijoxela' nketamaj ri kib'ij nkichäp.
- > Jantape' nk'ajai kib'ulaj, we man nkib'an ta, k'o jun samaj nys' chi ke.

E'IZ'ANEM



MAN TAB'IJ: MAN NAWAJO TA NAB'ÄN



Xtz'ib'an: Tijonel Tulio Anibal Cutzal Alonzo
Aj Chi Masat B'alam Ya'

Rayib'äl:

Ri ak'wala' nketamaj ye'ajilan pa kaqchikel ch'ab'äl.

Samajib'äl:

Rajowaxik jun ruxaq wuj rik'in tz'ib'ab'äl.

Rub'eyal:

- Richin nb'an re jun etz'anem re', k'atzinel chi ri tijoxela' pa kaka' xkitz'ib'aj yan ta jun kib'anoj, re jun etz'anem re' richin ye'ajilan.
- Ri a Lu' chi re ri a Xwan, ri a Xwan chi re ri a Lu'.
- Ri a Lu' xtutz'ib'aj janipe' b'ey xtiropin ri a Xwan, we man xtub'än ta ri b'anoj ri a Xwan, ja ri a Lu' xtib'anon. Ri xtutz'ib'aj ri a Xwan chi re ri a Lu', we man xtub'än ta, ja ri a Xwan xtib'anon ri b'anoj.
- Rïn ninwajo' chi ri a Xwan nporin oxk'al b'ey.
- Rïn ninwajo' chi ri a Lu' nropin lajk'al b'ey.
- Ri tijoxela' nkajilaj ri oxk'al b'ey xtiropin ri a Lu', chuqa' ri lajk'al b'ey xtiropin ri a Xwan.



ETZ'ANEM





Xtz'ib'an: Tijonel Tulio Anibal Cutzal Alonzo
Aj Chi Masat B'alam Ya'

Xtz'ib'an: Tijonel Tulio Anibal Cutzal Alonzo
Aj Chi Masat B'alam Ya'

Rayib'äl:

Ri tijoxela' tiq'ax chi kiwäch, tikib'ana' achike nk'utux chi ke, chuqa' tiketamaj ri ajilanik pa qach'ab'äl.

Samajib'äl:

Rajowaxik jun molaj ak'wala', chuqa' jun ruwajay akuchi nkicholajij ki'.

Rub'eyal:

Richin nyak kik'u'x ri tijoxela' ütznb'an re jun etz'anem re' kik'in ri tijoxela'.
Ke re' tib'ix chi ke:

Titzeqej iq'a'

titzeqej iwaqän,

tisurij wo'o' b'ey ri iq'a'

Kixropin lajaj b'ey

Xa xe rik'in jun iwaqän

Wakami kixjropin iwonojel

Rik'in ronojel iwuchuq'a'

K'a ri kixsik'in aaa...

TQAKANOJ RI NIK'AJ CHİK QAB'I'



Xtz'ib'an: Tijonel Armando Loch Mayor
Aj San Pedro Yepocapa

Rayib'äl:

Ri ak'wala' nketamaj nkisik'ij taq tzij e tz'ib'an pa qach'ab'äl

Samajib'äl:

Rajowaxik taq peraj wuj, chuqa' tz'ib'ab'äl.

Rub'eyal:

- Ri nb'ano ri etz'anem k'o chi nutz'ib'aj jalajöj taq tzij chuwäch taq peraj wuj, k'a ri nutzak'ij pa taq nik'aj ri taq wuj, pa ruk'isb'äl nuxöl ronojel ri taq wuj.
- Ri tijoxela' töq xke'ok apo chupam ri tijonijay k'o chi nkichäp el jun ti kiperaj wuj.
- K'a ri k'o chi nkikanoj chik ri nik'aj chik ti tzij, töq xtikil ri nik'aj chik k'o chi nkitun ki' richin nkib'ij ri ruk'oxomal ri taq tzij.
- Ri k'a pa ruk'isb'äl xtiril ri nik'aj chik rutzij k'o chi nya'ox jun rusamaj.



ETZ'ANEM



KIB'I' WACHINÄQ



ETZ'ANEM



Xtz'ib'an: Tijonel Miriam Pixtún Monroy
Aj San Pedro Ayampuc, Guatemala

Rayib'äl:

Ri tijoxela' nketamaj pa qach'ab'äl rub'i' ri wachinäq e k'o pa tijonijay.

Samajib'äl:

Chi rub'anik re jun etz'anem samaj re' tikirel ye'okisäx xa b'a achike wachinäq ye'ilitäj chupam ri tijonijay.

Rub'eyal:

- Re jun etz'anem samaj re' pa ruwi' ri wachinäq e k'o pa tijonijay. Nab'ey nketamaj rub'ixik ri jalajöj wachinäq.
- K'a ri nkikamuluj rub'ixik ri tzij.
- Pa ruk'isb'äl, ri tijoxela' ye'ik'o apo chi kijujunal richin nkik'utu' ri wachinäq e k'o pa tijonijay chuqa' ri rub'i'.

CHA TIJONEL - TIJOXEL



Xtz'ib'an: Tijonel María Antonieta Patzán Tol
Aj San Pedro Sacatepéquez, Guatemala

Rayib'äl:

Ri tijoxela' eqal nketamaj el yech'o pa qach'ab'äl.

Samajib'äl:

Richin rub'anik re jun etz'anem re', rajowaxik jun ti k'olaj.

Rub'eyal:

Konojel ri tijoxela' nkib'än rik'in ri tijonel jun setesik. Ri tijonel nuturij jun k'olaj chi ke ri tijoxela'; ri tijoxel xtichapon ri k'olaj, nub'ij pe ka'i' tzij pa qach'ab'äl (kib'i' jiq'ob'äl, kibi' che', xa b'a achike), jun b'ey chik ri tijonel nuturij ri k'olaj chi ke ri tijoxela'...



ETZ'ANEM





IXTANI' ALAB'ONI'

Xtz'ib'an: Tijonel María Antonieta Patzán Tol
Aj San Pedro Sacatepéquez, Guatemala

Rayib'äl:

Ri tijoxela' nketamaj nkinuk' taq b'ab' pa kijolom, chuqa' nketamaj rub'ixkil pa qach'ab'äl.

Samajib'äl:

Richin nb'an re jun etz'anem re', rajowaxik ka'i' taq k'olaj.

Rub'eyal:

- Ri tijonel k'o chi yerunuk' ri tijoxela' pa ka'i' cholaj. K'a ri' nujäch jujun k'olaj chi ke ri jujun cholaj richin nkiq'axaj pa kiq'a' ri jujun tijoxela'.
- Ri tijonel k'o chi nuq'ät ri ramaj richin nkitanab'a' ri etz'anem, akuchi xtik'oje' kan pa ruq'a' ri k'olaj, ja ri k'o chi nub'ij pe jun b'ab' pa kaqchikel ch'ab'äl.
- K'o chi nkikamuluj k'iy mul re jun etz'anem re' richin ke ri' konojel ri ak'wala' nkib'ij jujun b'ab' pa kaqchikel ch'ab'äl.

ETZ'ANEM



CHAKÄCH KICHIN KONOJEL

Xq'axan pa qach'ab'äl: Tijonel Griselda Albertina Pichiyá Cux
Aj Chi Xot

Rayib'äl:

Ri tijoxela' nketamaj pa qach'ab'äl kib'i' ri jiq'ob'äl.

Samajib'äl:

Richin rub'anik re jun etz'anem re', rajowaxik chi ri tijoxela'

k'o jujun kich'akat.

Rub'eyal:

- Ri tijonel yeruya' ri tijoxela' pa jun setesik rik'in ri kich'akat, k'a ri nuk'utuj rub'i' jun jiq'obäl chi ke konojel.
- Pa runik'ajal ri setesik nq'ax apo jun tijoxel ri majun ruch'akat, nusik'ij kib'i' oxí' jiq'obäl ri xrak'axaj qa, ri tijoxela' kik'wan kib'i' ri jiq'ob'äl xsik'ix qa, ye'ik'o apo chuqa' pa runik'ajal ri setesik, ri tijonel nub'ij chi ke konojel, chi töq xtub'ij chakäch kichin konojel, konojel k'o chi tkijala' kitz'uyb'äl, richin ke ri' k'o chi nril rutz'uyb'äl ri tijoxel xq'ax apo nab'ey.
- K'a ri' ri tijoxel xpa'e' kan man xril ta rutz'uyb'äl, nub'ij chik kib'i' jalajöj taq jiq'obäl, töq ri tijonel nub'ij chakäch kichin konojel, k'a ri konojel nkijäl chik kitz'uyb'äl.



ETZ'ANEM





EIZ'ANEM

RI JIQ'OB'ÄL

Xq'axan pa qach'ab'äl: Tijonel Griselda Albertina Pichiyá Cux
Aj Chi Xot

Rayib'äl:

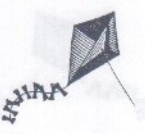
Ri tijoxela' nk'oje' kan pa kijolom kib'i' ri jiq'ob'äl pa kaqchikel ch'ab'äl.

Samajib'äl:

Richin rub'anik re jun etz'anem re', xa xe yek'atzin pe ri tijoxela'.

Rub'eyal:

- Konojel ri tijoxela' yepa'e' nkib'än jun setesik. Ri tijonel nuya' rub'i' jun jiq'obäl chi ke pa kixikin, xa xe ützt ta nkikamuluj ri kib'i'.
- Töq rija' nub'ij jun xti tzijonem nub'ij chi xeruwüx pe ri jalajöj taq jiq'ob'äl, wawe' yerusik'ij ri jiq'obäl k'a ri yekotin ri xesik'ix qa', k'o chi kow yechap richin man yetzaq.
- Jun chik mul nuya' ri tijonel xa xe ka'i' rub'i' jiq'ob'äl chi ke, achi'el ri saq'ul, ri ch'öp. Töq nub'ij ch'öp, ri xkil re b'i'aj re' yetzeqe' qa, k'a ri nub'ij chik chi xeruwüx saq'ul, chuqa' yetzeqe' qa.
- Konojel yetzeqe' qa.



TIKOMAL CHUQA' JIQ'OB'ÄL

*Xtz'ib'an: Tijonel Clara Alicia Ajcalón Ajcalón
Aj San Lucas Tolimán*



Rayib'äl:

Ri tijoxela' aninäq yena'ojin pa kaqchikel ch'ab'äl

Samajib'äl:

Richin rub'anik re jun etz'anem re' rajowaxik e k'o tijoxela', chuqa' jun k'amöl b'ey.

Rub'eyal:

- Ri tijoxela' nkinük' ki' pa ka'i' molaj.
- Jun molaj nub'ini'aj jiq'ob'äl, ri jun chik molaj nkib'ini'aj tikomal.
- Chi jujun tijoxela' ri e k'o chupam ri molaj jiq'ob'äl nkikanoj qa kib'i' , k'a ri' kow nkib'ij pe richin ke ri' ri jun chik molaj nkak'axaj pe.
- Ri jun chik molaj k'o chi ke re' nkib'än pe chuqa'.
- Ri k'amöl b'ey nuchäp ri etz'anem, nub'ij rub'i' jun jiq'ob'äl, ri b'i'aj xtub'ij k'o chi nub'ij rub'i' jun tikomal, ri k'o chupam ri jun chik molaj.
- Ri jun b'i'aj k'o chi nutzolij ri tzij, nub'ij rub'i' jun jiq'ob'äl.
- Jujun molaj k'o chi aninäq nub'ij pe ri b'i'aj. Ri molaj aninäq xtikib'ij pe ri b'i'aj, ja ri' ri yech'akon.

ETZ'ANEM





Tawila'

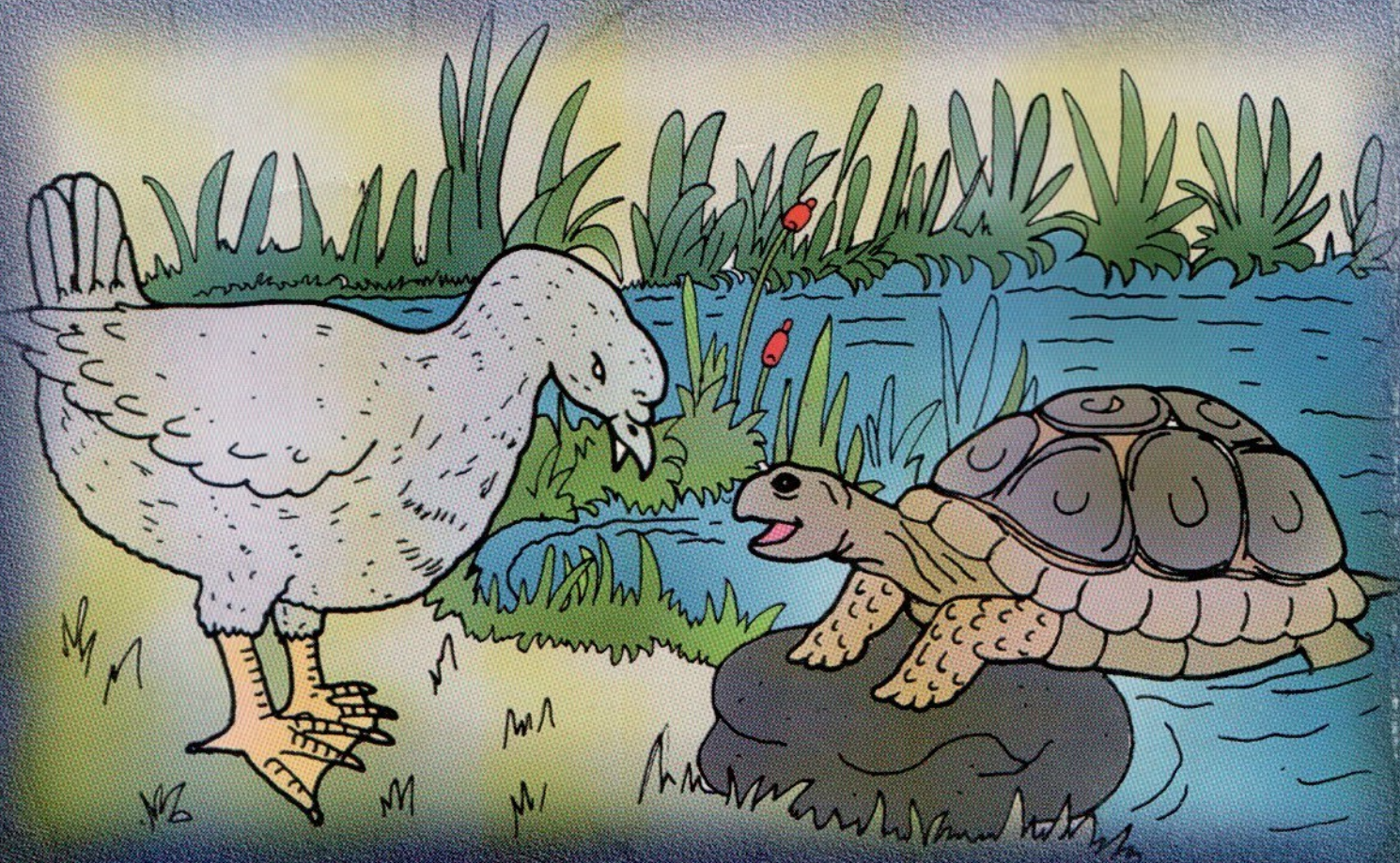
1. Ch'öp
2. Kök
3. Ri xokoq'a'
4. Ri ch'umil
5. Ri awän
6. Ri ya'
7. Ri sutz'
8. Ri jay
9. Ri pas
10. Ri mes (syän)
11. Ri q'ij
12. Ri jäb'
13. Ri xnakät
14. Ri ka'
15. Ri ik
16. Ri kaqaq'oq'
17. Ri kök
18. Ri ch'öp
19. Ri chij
20. Ri tz'unün
21. Ri kuxin
22. Ri kök
23. Ri lakam
24. Ri ik'
25. Ri oj
26. Ri xajab'

RI PATIX RIK'IN RI KÖK

Xtz'ib'an: Tijonel Augusto Cujcuj Martínez
Aj Pe Tz'i'Ya'

Jun q'ij ri patix nub'ij chi re ri kök

- gachike ruma rat yalan kow la awij?, xb'ech'o pe ri kök;
- kan ke wi re' majun numak rin kan üt'z ninna kan jikil ri nuk'u'x,
- gachike ruma jikil ri ak'u'x?,
- ja' ncha ...



Kaqchikel' Choichi'
Comunidad Lingüística Kaqchikel